



# 消 防 年 報

平 成 25 年 度 版



第一分署ポンプ車

八幡浜地区施設事務組合 消防本部

平 成 26 年 刊 行

# 目 次

八幡浜地区施設事務組合の位置及び地勢・・・ 1・2

## 総 務 編

組合消防のあゆみ・・・・・・・・・・・・・・・・	3～10
消防組織・・・・・・・・・・・・・・・・	11
消防職員配置状況・・・・・・・・・・・・・・・・	12
消防本部の事務分掌・・・・・・・・・・・・・・・・	12～14
消防署の事務分掌・・・・・・・・・・・・・・・・	14
消防庁舎の現況・・・・・・・・・・・・・・・・	15
管内市町別人口・世帯数・面積・・・・・・・・	15
消防吏員・消防車等に対する 人口及び世帯数等の割合・・・・・・・・	15
歴代消防長・・・・・・・・・・・・・・・・	16
歴代消防署長・・・・・・・・・・・・・・・・	16
消防力の基準と現勢・・・・・・・・・・・・・・・・	17
消防職員年齢調・・・・・・・・・・・・・・・・	18
消防職員勤務年数調・・・・・・・・・・・・・・・・	18
消防職員居住地状況・・・・・・・・・・・・・・・・	19
消防学校入校状況・・・・・・・・・・・・・・・・	19
救急救命士研修所入所状況・・・・・・・・	19
消防職員の免許・特殊技能資格取得状況・・	20
組合消防の予算額・・・・・・・・・・・・・・・・	21
組合消防の2市1町負担金・・・・・・・・	21
消防相互応援協定等・・・・・・・・	22

## 予 防 編

消防用設備等を必要とする 防火対象物数・・・・・・・・	23
--------------------------------	----

防火管理者選任義務対象物数・・・・・・・・	24
防火対象物中高層建築物 (4階以上)の現況・・・・・・・・	25
防火対象物梯子架梯率・・・・・・・・	25
防火対象物査察実施状況・・・・・・・・	26
消防法、火災予防条例等による 各種届出事務処理状況・・・・・・・・	27
建築同意工事別用途別事務処理状況・・	28
危険物施設数・・・・・・・・	29
危険物関係事務処理状況・・・・・・・・	30
危険物手数料及び証明手数料徴収状況・・	31

## 警 防 編

八幡浜消防通信システム図・・・・・・・・	32
無線施設保有状況・・・・・・・・	33
アナログ無線設備状況・・・・・・・・	34
無線設備状況(原子力防災無線)・・	35
消防ポンプ及び車両・・・・・・・・	36・37
保有機械器具一覧表・・・・・・・・	38・39
原子力防災資機材配備状況表・・・・・・・・	40・41
消防水利施設・・・・・・・・	42

## 火 災 編

火災概況・・・・・・・・	43
市町別火災概況・・・・・・・・	44
月別火災種別発生状況・・・・・・・・	45
月別建物火災状況・・・・・・・・	46

月別建物用途別火災発生状況	47
覚知時間別出火件数及び損害額	48
曜日別出火件数及び損害額	48
覚知別出火件数及び損害額	48
原因別出火件数・損害額及び順位	49
年別出火件数状況	50

## 気 象 編

平成25年月別気象状況表	62
月別降雨量	63
気象速報発表状況表	64
月別火災発生状況と気象の関係	65

## 救 急 編

救急活動一目統計比較	51
市町別救急出場状況	52
月別救急出場状況	53
時間別救急出場状況	54
職業別搬送人員状況	55
年齢区分別搬送人員状況	56
収容所要時間別搬送人員状況	56
傷病程度別搬送人員状況	57
年別救急出場推移	58

## 消 防 団 編

消防団の機構	66・67
消防団員の人員並びに装備	68
消防団員の年齢構成	69
消防団員の在職年数	69
消防団正副団長名	70
消防団員年報酬	71
消防団員出勤手当	71

## 救 助 編

救助活動件数及び救助人員の推移	59
救助出勤・活動・救助人員の推移	59
事故種別救助活動状況	59
事故種別発生場所別活動件数	60
事故種別活動人員	60
事故種別活動車両区分台数	60
市町別事故種別活動件数	61
月別事故種別活動件数	61
曜日別事故種別活動件数	61

# 總務編

## 八幡浜地区施設事務組合の位置及び地勢

当地域は、愛媛県の西南部に位置し、昭和59年4月1日、中核にあたる八幡浜市(東経132度26分18秒・北緯33度27分22秒)と西宇和郡5町(保内町・伊方町・瀬戸町・三崎町・三瓶町)による組合消防体制が整備された地域である。市町村合併に伴い、平成16年4月1日、三瓶町が東宇和郡4町と合併し「西予市」となったが、旧三瓶町の区域については、引き続き当組合が事務を共同処理することとなった。さらに平成17年3月28日、八幡浜市と保内町が合併し「八幡浜市」、同年4月1日、伊方町・瀬戸町・三崎町が合併し「伊方町」となり、現在2市1町で事務を共同処理している。

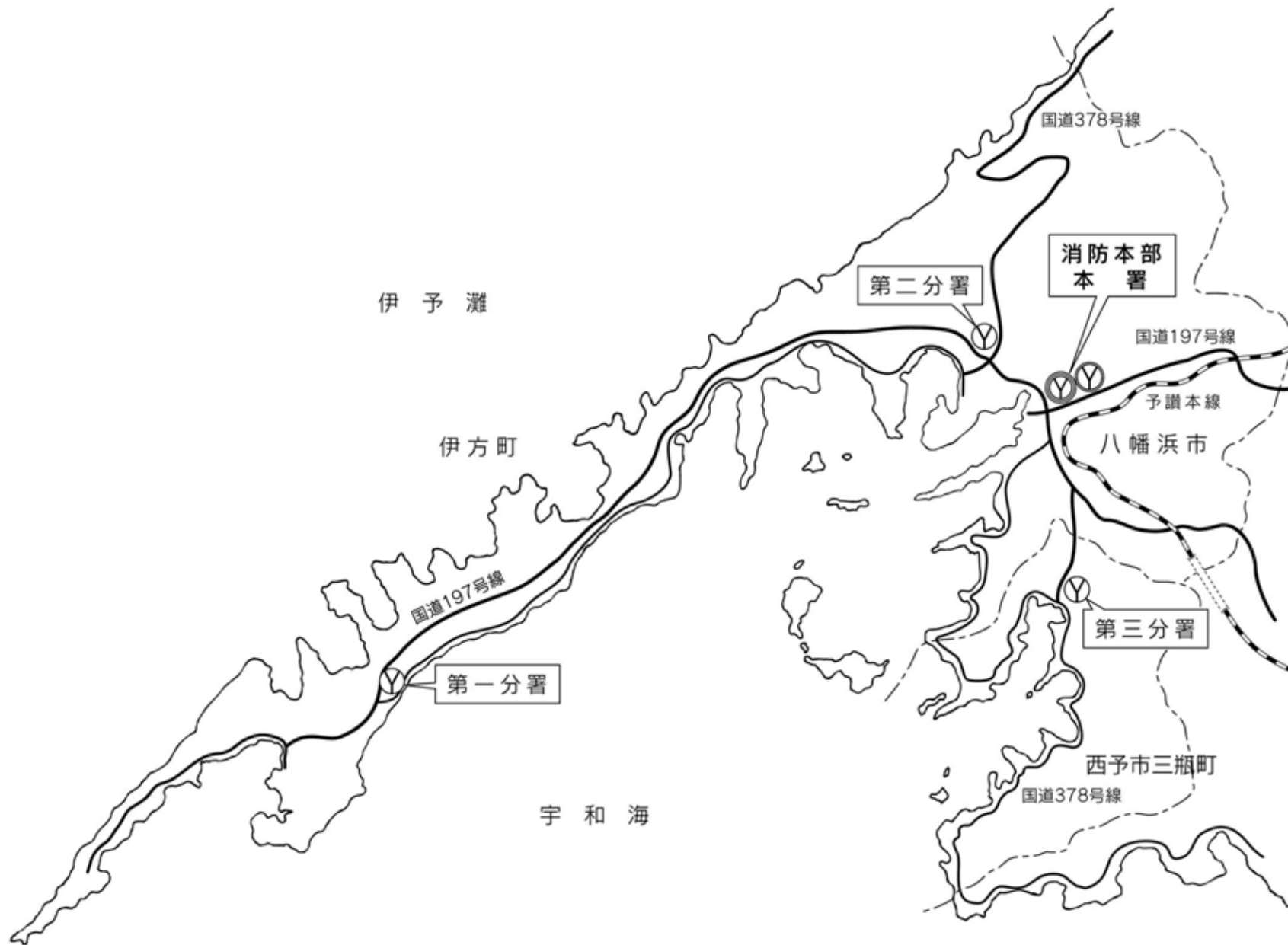
地形は東と南の二方は山に囲まれ、山系を境にして大洲市(大洲地区広域消防管内)と、西予市宇和町(西予市消防管内)に接し、北は瀬戸内海の伊予灘に山が海岸まで隣接し、またリアス式海岸特有の入江が多く、細長い佐田岬半島が延々52kmにわたり豊後水道に延びている。

また、これらの地域のほとんどが山間地帯であり、平坦部は八幡浜市・保内町・西予市三瓶町にわずかに開け、市街地を形成しているが、その他の地域は山すそと海岸のわずかな平坦部に集落が点在している。

しかし、当地域は四国の最西端に位置することから、九州大分県の各都市を結ぶ海上交通の基点とともに、陸上交通としては、国道197号が大分市まで通じている。

また、漁業基地港としても西日本屈指の港としてひらけている。





# 組 合 消 防 の あ ゆ み

## 1 組合消防の発足

昭和57年八幡浜市を中核とする1市5町（八幡浜市・保内町・伊方町・瀬戸町・三崎町・三瓶町）で広域消防の機運が高まり、常備消防と救急体制の確立を図るため、組合消防設立に向けてその手続きがなされた。

- (1) 昭和57年 7月14日 第1回広域消防事務組合設立に関する事務打合せ開催（計画案の説明）
- (2) 昭和57年 7月21日 第2回同上（計画案の審議）
- (3) 昭和57年 8月12日 第3回同上（同 上）
- (4) 昭和57年 9月 4日 第4回同上（政令指定申請の検討）
- (5) 昭和57年 9月14日 保内町議会全員協議会で広域消防事務組合設立計画案及び八西施設事務組合規約の変更についての事前説明を行う。
- (6) 昭和57年 9月16日 八幡浜市議会全員協議会で同上。
- (7) 昭和57年 9月21日 瀬戸町議会全員協議会で同上。
- (8) 昭和57年 9月22日 伊方町議会全員協議会で同上。
- (9) 昭和57年 9月22日 三瓶町議会全員協議会で同上。
- (10) 昭和57年10月12日 三崎町議会全員協議会で同上。
- (11) 昭和57年12月 1市5町の各定例議会において八西施設事務組合規約の変更が議決された。
- (12) 昭和58年 4月 1日 愛媛県知事から八西施設事務組合規約の変更許可があり、八幡浜地区施設事務組合となった。
- (13) 昭和58年 4月 2日 5町は自治大臣から消防本部及び消防署を置かなければならない政令指定を受けた。
- (14) 昭和58年 6月 6日 八幡浜地区施設事務組合議会で八幡浜地区施設事務組合消防本部及び消防署の設置等に関する条例が議決された。
- (15) 昭和58年 8月 6日 日本消防協会から救急自動車の寄贈を受けた。
- (16) 昭和58年 9月 1日 消防職員21名を採用。（9月13日から昭和59年3月9日まで愛媛県消防学校へ入校）
- (17) 昭和58年11月24日 日本防火協会から防火広報車の寄贈を受けた。
- (18) 昭和58年12月24日 愛媛県共済農業共同組合から救急自動車の寄贈を受けた。
- (19) 昭和59年 3月13日 広報車1台を購入した。
- (20) 昭和59年 3月19日 ポンプ自動車3台、救急自動車1台及び広報車2台を購入した。
- (21) 昭和59年 3月 瀬戸町・保内町・三瓶町に分署庁舎が落成した。
- (22) 昭和59年 3月 3分署に無線機一式を配備した。
- (23) 昭和59年 3月30日 広域消防業務開始を目前に消防観閲式を行った。

## 2 広域消防業務開始

- (1) 昭和59年 4月 1日 八幡浜市消防本部の職員37人を採用し、事務職員 1人を八幡浜市から派遣され、職員は59人となり、

消 防 本 部	8人	} の配置となった。
本 署	28人	
第 一 分 署	9人	
第 二 分 署	7人	
第 三 分 署	7人	

本部の庁舎及び備品は八幡浜市から無償で引継ぎ、業務を開始した。

職員条例定数を86名と定める。

職員13人を採用し72人となった。(13人は4月11日から9月28日まで愛媛県消防学校へ入校)

- (2) 昭和59年10月 1日 13人の配置で、

消 防 本 部	10人	} となった。
本 署	29人	
第 一 分 署	11人	
第 二 分 署	11人	
第 三 分 署	11人	

- (3) 昭和60年 4月 1日 職員8人を採用し、80人となった。(8人は4月9日から9月27日まで愛媛県消防学校へ入校)

故野本吉兵衛氏より寄付金を受け、コンビネーションマシン等一式を購入した。

- (4) 昭和60年 9月30日 日本損害保険協会より、水槽付消防ポンプ自動車 1台の寄贈を受けた。

- (5) 昭和60年10月 1日 8人の配置で、

消 防 本 部	13人	} となった。
本 署	30人	
第 一 分 署	12人	
第 二 分 署	13人	
第 三 分 署	12人	

- (6) 昭和61年 3月25日 消防本部及び本署の庁舎が落成した。

- (7) " 救急指令装置B型を購入した。

- (8) 昭和61年 4月 1日 新庁舎で業務を開始した。

- (9) 昭和62年 4月 1日 昭和62年3月末で3人退職したため、職員数77人となった。

- (10) 昭和62年10月26日 30m級はしご付消防自動車を購入した。

- (11) 昭和63年 4月 1日 昭和63年3月末で2人退職し、欠員4人を新規採用し、職員79人となった。  
(4人は4月7日から9月30日まで愛媛県消防学校へ入校)



- (12) 平成元年 6月 2日 八幡浜地区危険物安全協会から防火指導車の寄贈を受けた。
- (13) 平成 2年 2月12日 日本自動車工業会から救急自動車の寄贈を受けた。
- (14) 平成 3年 4月 1日 平成3年3月末で4人退職し、7人を新規採用して職員82人となった。  
(7人は4月8日から9月30日まで愛媛県消防学校へ入校)
- (15) 平成 3年10月 1日 7人の配置で、
- |         |     |         |
|---------|-----|---------|
| 消 防 本 部 | 11人 | } となった。 |
| 本 署     | 34人 |         |
| 第 一 分 署 | 12人 |         |
| 第 二 分 署 | 13人 |         |
| 第 三 分 署 | 12人 |         |
- (16) 平成 3年12月 6日 救助工作車を購入した。
- (17) 平成 4年 2月27日 日本損害保険協会から救急自動車の寄贈を受けた。
- (18) 平成 4年 4月 1日 平成4年3月末で1人退職したため、職員数81人となった。
- (19) 平成 4年 4月 1日 水難救助隊発隊
- (20) 平成 5年 3月31日 消防ポンプ自動車1台(本署)を更新した。
- (21) 平成 5年 4月 1日 平成5年3月末で1人退職し、欠員6人を新規採用し、職員86人となった。  
(6人は4月5日から9月30日まで愛媛県消防学校へ入校)
- (22) 平成 5年10月 1日 6人の配置で、
- |         |     |         |
|---------|-----|---------|
| 消 防 本 部 | 13人 | } となった。 |
| 本 署     | 33人 |         |
| 第 一 分 署 | 13人 |         |
| 第 二 分 署 | 14人 |         |
| 第 三 分 署 | 13人 |         |
- (23) 平成 5年11月12日 水槽付ポンプ自動車(本署)を更新した。
- (24) 平成 6年10月31日 愛媛県共済農業共同組合連合会から救急自動車の寄贈を受け、第二分署の救急自動車を更新した。
- (25) 平成 7年 1月31日 救急自動車(本署)を高規格救急自動車に更新した。
- (26) 平成 7年 3月22日 西南土建株式会社から高度救命処置訓練用資機材の寄贈を受けた。
- (27) 平成 7年 4月 1日 平成6年8月の組合議会において、職員条例定数を86人から97人に増員した。
- (28) 平成 7年 4月 1日 平成7年3月末で1人退職し、9人を新規採用して職員94人となった。  
(9人は4月10日から9月29日まで愛媛県消防学校へ入校)
- (29) 平成 7年 4月17日 1人退職し、職員93人となった。
- (30) 平成 8年 3月 8日 消防ポンプ自動車(810 水槽付)(第一分署)を更新した。
- (31) 平成 8年 4月 1日 平成8年3月末で1人退職し、5人を新規採用して職員97人となった。  
(5人は4月8日から9月27日まで愛媛県消防学校へ入校)

- (32) 平成 8年10月 1日 5人の配置で、
- |         |     |   |         |
|---------|-----|---|---------|
| 消 防 本 部 | 13人 | } | ) となった。 |
| 本 署     | 38人 |   |         |
| 第 一 分 署 | 15人 |   |         |
| 第 二 分 署 | 16人 |   |         |
| 第 三 分 署 | 15人 |   |         |
- (33) 平成 8年11月12日 1人退職し、職員96人となった。
- (34) 平成 9年 4月 1日 平成9年3月末で1人退職し、事務職員1人（八幡浜市より派遣）を八幡浜市が召還し、職員94人となった。
- (35) 平成 9年 7月25日 八幡浜地区危険物安全協会から防火指導車の寄贈を受けた。
- (36) 平成 9年 9月12日 防火広報車（10人乗）（本署）を更新した。
- (37) 平成 9年12月18日 消防ポンプ自動車（800 水槽付）（第二分署）を更新した。
- (38) 平成10年 4月 1日 平成10年3月末で1人退職し、4人を新規採用して職員97人となった。  
（4人は4月6日から10月9日まで愛媛県消防学校へ入校）  
愛媛県消防防災航空隊に職員1名を派遣した。
- (39) 平成10年 6月 1日 平成10年5月末で1人退職し、職員96人となった。
- (40) 平成10年 7月18日 西宇和郡瀬戸町川之浜、福島静子氏から高度救命処置訓練用資器材の寄贈を受けた。
- (41) 平成10年11月 1日 4人の配置で、
- |         |     |   |         |
|---------|-----|---|---------|
| 消 防 本 部 | 13人 | } | ) となった。 |
| 本 署     | 37人 |   |         |
| 第 一 分 署 | 15人 |   |         |
| 第 二 分 署 | 16人 |   |         |
| 第 三 分 署 | 15人 |   |         |
- (42) 平成11年 1月26日 消防ポンプ自動車（800 水槽付）（第三分署）を更新した。
- (43) 平成12年 3月31日 愛媛県消防防災航空隊への派遣を終了した。
- (44) 平成12年 4月 1日 平成12年3月末で1人退職し、2人を新規採用して職員97人となった。  
（2人は4月5日から9月29日まで愛媛県消防学校へ入校）  
愛媛県消防学校教官に職員1名を派遣した。
- (45) 平成12年 8月11日 広報車（第三分署）を更新した。
- (46) 平成12年10月 1日 2人の配置で、
- |         |     |   |         |
|---------|-----|---|---------|
| 消 防 本 部 | 14人 | } | ) となった。 |
| 本 署     | 37人 |   |         |
| 第 一 分 署 | 15人 |   |         |
| 第 二 分 署 | 16人 |   |         |
| 第 三 分 署 | 15人 |   |         |

- (47) 平成12年11月27日 全国共済農業共同組合連合会愛媛県本部から救急自動車の寄贈を受け、第三分署の救急自動車を更新した。
- (48) 平成13年 4月 1日 平成13年3月の組合議会において、職員条例定数を97人から107人に増員した。
- (49) 平成13年 9月27日 財団法人日本宝くじ協会から消火・通報訓練指導車（けすゾウくん）の寄贈を受けた。
- (50) 平成13年 9月28日 広報車（第二分署）を更新した。
- (51) 平成13年12月10日 救急自動車（第一分署）を高規格救急自動車に更新した。
- (52) 平成14年 3月29日 消防本部第二庁舎が落成した。
- 平成14年 3月31日 愛媛県消防学校教官の派遣を終了した。
- (53) 平成14年 4月 1日 平成14年3月末で1人退職し、4人を新規採用して職員100人となった。

4人の配置で、

消 防 本 部	15人	}	となった。
本 署	39人		
第 一 分 署	15人		
第 二 分 署	16人		
第 三 分 署	15人		

愛媛県消防防災航空隊に職員1名を派遣した。

- (54) 平成14年12月16日 日本損害保険協会から水槽付消防ポンプ自動車の寄贈を受けた。
- (55) 平成15年 4月 1日 平成15年3月末で2人退職し、職員98人となった。（平成14年4月1日付新規採用者4人は15年4月7日から9月30日まで愛媛県消防学校へ入校）

消 防 本 部	18人	}	となった。
本 署	34人		
第 一 分 署	15人		
第 二 分 署	16人		
第 三 分 署	15人		

消防緊急通信指令システム（ 型）を更新し、運用を開始した。

- (56) 平成16年 3月31日 愛媛県消防防災航空隊への派遣を終了した。
- (57) 平成16年 4月 1日 平成16年3月末で1人退職し、5人を新規採用し職員102人となった。  
（平成16年4月1日付新規採用者5人は4月7日から9月30日まで愛媛県消防学校へ入校）  
市町村合併により、構成市町が2市4町となる。（平成16年4月1日 三瓶町宇和町他3町が合併し西予市誕生）

消 防 本 部	18人	} となった。
本 署	38人	
第 一 分 署	15人	
第 二 分 署	16人	
第 三 分 署	15人	

(58) 平成17年 2月16日 全国共済農業共同組合連合会愛媛県本部から高規格救急自動車本体の寄贈を受け、高度救命処置用資機材を購入し、第二分署の救急自動車を高規格救急自動車に更新した。

(59) 平成17年 4月 1日 平成17年3月末で2人退職し、職員100人となった。  
市町村合併により、構成市町が2市1町となる。(平成17年3月28日 八幡浜市保内町が合併し、八幡浜市誕生。平成17年4月1日 伊方町・瀬戸町・三崎町が合併し、伊方町誕生)

消 防 本 部	13人	} となった。
本 署	41人	
第 一 分 署	15人	
第 二 分 署	16人	
第 三 分 署	15人	

(60) 平成18年 4月 1日 愛媛県消防防災航空隊に職員1名を派遣した。

(61) 平成18年 7月 1日 八幡浜市危機管理室へ職員1人を派遣し、八幡浜市から消防広域再編担当として市職員1人の派遣を受ける。

(62) 平成18年12月21日 救急自動車(第三分署)を高規格救急自動車に更新した。

(63) 平成19年 4月 1日 平成19年3月末で1人退職し、職員(消防吏員98人・事務吏員1人)99人となった。

消 防 本 部	14人 (事務吏員1人含む)	} となった。
本 署	40人	
第 一 分 署	15人	
第 二 分 署	15人	
第 三 分 署	15人	

(64) 平成19年 9月26日 水難救助車を購入した。

(65) 平成20年 4月 1日 平成20年3月末で4人退職し、5人を新規採用し職員(消防吏員99人・事務吏員1人)100人となった。

(5人は4月8日から9月30日まで愛媛県消防学校へ入校)

消 防 本 部	20人 (事務吏員1人含む)	} となった。
本 署	38人	
第 一 分 署	14人	
第 二 分 署	14人	
第 三 分 署	14人	

- (66) 平成20年10月 1日 特殊災害機動部隊発隊
- (67) 平成20年12月31日 1人退職し、職員（消防吏員98人・事務吏員1人）99人となった。
- (68) 平成21年 2月26日 高規格救急自動車（本署）を更新した。
- (69) 平成21年 3月31日 愛媛県消防防災航空隊への派遣を終了した。
- (70) 平成21年 5月27日 八幡浜地区危険物安全協会から査察車の寄贈を受けた。
- (71) 平成21年10月 1日 消防緊急通信指令システム( 型)を部分更新した。
- (72) 平成21年10月26日 救急自動車（本署）を高規格救急自動車に更新した。
- (73) 平成22年 1月20日 広報車(第一分署)の更新と併せ災害時消防活動2輪車を購入した。
- (74) 平成22年 3月27日 国際ソロプチミスト八幡浜から災害時消防活動2輪車の寄贈を受けた。
- (75) 平成22年 4月 1日 平成22年3月末で2人退職し3人を新規採用して職員(消防吏員99人・事務吏員1人)100人となった。

八幡浜市危機管理室へ職員1名を派遣し、八幡浜市から消防広域再編担当として市職員1人の派遣を受ける。

(平成22年4月1日付新規採用者3人は4月6日から9月30日まで愛媛県消防学校へ入校)

消 防 本 部	16人	（事務吏員1人含む）	}	となった。
本 署	39人			
第 一 分 署	15人			
第 二 分 署	15人			
第 三 分 署	15人			

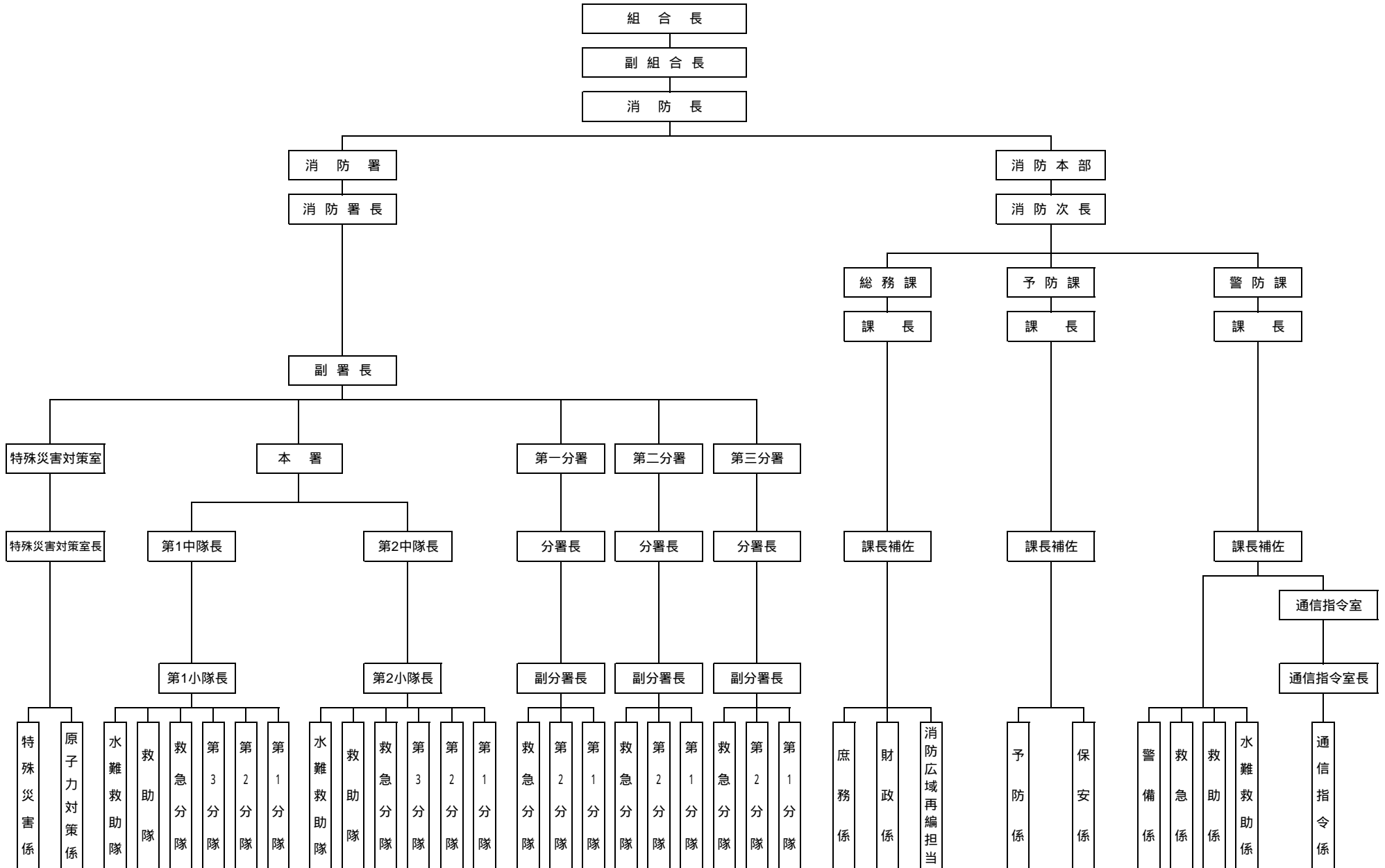
災害時消防活動2輪車隊発足

- (76) 平成22年10月 1日 総務省消防庁から新発信地表示システムと位置情報通知システムの統合に係る実証実験により、位置情報通知システム(統合型)を整備した。
- (77) 平成22年12月15日 総務省消防庁から緊急地域安全対策事業として支援車 型の配備を受ける。
- (78) 平成23年 2月 7日 全国共済農業共同組合連合会愛媛県本部から高規格救急自動車本体の寄贈を受け、第一分署の高規格救急自動車を更新した。
- (79) 平成23年 2月17日 消防ポンプ自動車（700 水槽付）(本署)を更新した。
- (80) 平成23年 2月17日 山林火災活動車(本署)を更新した。
- (81) 平成23年 3月23日 30m級はしご付消防ポンプ自動車を更新した。
- (82) 平成23年 8月23日 第一分署救急車用高度救命処置資機材を購入した。
- (83) 平成23年11月28日 富士シリシア化学株式会社から災害時消防活動2輪車の寄贈を受けた。
- (84) 平成24年 3月 2日 指揮車(本署)を更新した。
- (85) 平成24年 3月 9日 救助工作車 型(本署)を更新した。
- (86) 平成24年 3月 9日 電磁波探査装置を購入した。
- (87) 平成24年 4月 1日 特別救助隊発隊
- (88) 平成24年 4月30日 1人退職し、職員99人となった。

- (89) 平成24年 7月20日 1人懲戒免職とし、職員98人となった。
- (90) 平成25年 3月 9日 八幡浜みなとライオンズクラブから災害時消防活動2輪車2台の寄贈を受けた。
- (91) 平成25年 3月12日 総務省消防庁から国有財産の無償使用に基づき重機（5t級）及び重機搬送車の配備を受ける。
- (92) 平成25年 4月 1日 3人を新規採用し職員（消防吏員100人・事務吏員1人）101人となった。  
（3人は4月3日から9月27日まで愛媛県消防学校へ入校）
- |         |     |            |   |       |
|---------|-----|------------|---|-------|
| 消 防 本 部 | 20人 | （事務吏員1人含む） | } | となった。 |
| 本 署     | 38人 |            |   |       |
| 第 一 分 署 | 14人 |            |   |       |
| 第 二 分 署 | 15人 |            |   |       |
| 第 三 分 署 | 14人 |            |   |       |
- 愛媛県消防防災航空隊に職員1名を派遣した。
- (93) 平成25年 6月30日 1人退職し、職員100人となった。
- (94) 平成25年 8月19日 愛媛県医療圏別地域医療連携体制構築事業費補助金の交付を受け、心電図伝送システムを整備した。
- (95) 平成25年12月31日 1人退職し、職員99人となった。
- (96) 平成26年 1月30日 消防ポンプ自動車（810 水槽付）（第一分署）を更新した。
- (97) 平成26年 4月 1日 4人を新規採用し職員（消防吏員102人・事務吏員1人）103人となった。  
（4人は4月3日から9月19日まで愛媛県消防学校へ入校）
- |         |     |            |   |       |
|---------|-----|------------|---|-------|
| 消 防 本 部 | 19人 | （事務吏員1人含む） | } | となった。 |
| 本 署     | 41人 |            |   |       |
| 第 一 分 署 | 14人 |            |   |       |
| 第 二 分 署 | 15人 |            |   |       |
| 第 三 分 署 | 14人 |            |   |       |

# 消 防 組 織

平成26年 4月 1日現在



# 消防職員配置状況

(平成26年 4月 1日現在)

	消防監	消防司令長	消防司令	消防司令補	消防士長	消防副士長	消防士	小計	主事	計
消防長	1							1		1
消防次長									1	1
消防署長	兼務(1)							兼務(1)		兼務(1)
副署長			1					1		1
総務課		1	2		2	1	4	10		10
予防課		1	2	1			1	5		5
警防課		1	兼務(1)	兼務(9)	1	兼務(2)		兼務(12)	2	兼務(12)
特殊災害対策室				兼務(1)				兼務(1)		兼務(1)
本署			2	14	15	3	6	40		40
第一分署			1	2	4	4	3	14		14
第二分署			1	3	8	2	1	15		15
第三分署			1	3	8		2	14		14
合計	1	3	10	24	37	10	17	102	1	103

## 消防本部の事務分掌

(各課共通事務分掌)

- 1 所管事務の庶務に関する事。
- 2 所管事務の調査統計に関する事。
- 3 所管事務に係る文書の保存、整理に関する事。
- 4 所管事務の諸証明に関する事。

(総務課)

- 1 消防の総合企画、調整に関する事。
- 2 儀式、儀礼及び会議に関する事。
- 3 報道機関との連絡調整に関する事。
- 4 公印の管理に関する事。
- 5 消防情報収集及び消防統計に関する事。
- 6 条例、規則及び訓令等の制定、改廃に関する事。



- 7 栄典に関すること。
- 8 文書の收受、発送に関すること。
- 9 職員の任免、進退、賞罰及び身分に関すること。
- 10 職員の人事管理及び服務に関すること。
- 11 職員の給与及び諸手当に関すること。
- 12 職員の安全衛生管理及び福利厚生に関すること。
- 13 職員の教養及び研修に関すること。
- 14 予算の編成及び執行に関すること。
- 15 収入支出命令に関すること。
- 16 財産の管理に関すること。
- 17 物品の需給計画に関すること。
- 18 物品の発注及び契約に関すること。
- 19 物品の収納及び保管に関すること。
- 20 不用物品の処分に関すること。
- 21 その他他課の所管に属しないこと。

( 予 防 課 )

- 1 火災予防の普及、宣伝に関すること。
- 2 防火管理者の講習、指導育成に関すること。
- 3 建築申請の同意に関すること。
- 4 立入検査及び予防査察に関すること。
- 5 消防用設備等の設置指導に関すること。
- 6 消防用設備等の点検報告に関すること。
- 7 火災原因、損害報告に関すること。
- 8 防火委員会に関すること。
- 9 自衛消防隊に関すること。
- 10 危険物の許可及び指導取締に関すること。
- 11 危険物関係手数料に関すること。
- 12 高圧ガス保安法（昭和26年法律第204号）第62条第1項に定める高圧ガス消費者への立入検査に関すること。
- 13 液化石油ガスの保安の確保及び取引の適正化に関する法律（昭和42年法律第149号）第38条の3の規定に基づく液化石油ガス設備工事の届出に関すること。
- 14 その他予防に関すること。

( 警 防 課 )

- 1 警防計画に関すること。
- 2 消防水利の調査、研究に関すること。

- 3 消防職、団員の訓練指導に関する事。
- 4 消防対象物の査察及び調査に関する事。
- 5 火災警報の発令に関する事。
- 6 気象観測に関する事。
- 7 山林の火入れ及び八幡浜地区施設事務組合火災予防条例(昭和59年条例第3号)第45条に基づく各種届出に関する事。
- 8 救急、救助及び潜水の調査研究に関する事。
- 9 有線通信業務及び保全に関する事。
- 10 消防無線通信業務及び保全に関する事。
- 11 水火災、その他災害の受発信に関する事。
- 12 病院との連絡調整に関する事。
- 13 消防用車両及び消防用機械器具の整備保全に関する事。
- 14 消防用燃料の管理に関する事。
- 15 その他警防に関する事。

## 消防署の事務分掌

- 1 火災の予防及び水火災又は地震等の警戒、防ぎよ、鎮圧に関する事。
- 2 救急業務及び救助業務に関する事。
- 3 消防及び水防訓練に関する事。
- 4 救急、救助及び潜水訓練に関する事。
- 5 署員の教育に関する事。
- 6 消防対象物の立入検査及び査察に関する事。
- 7 火災原因、損害調査に関する事。
- 8 消防用水利調査及び保全に関する事。
- 9 消防用車両及び消防用機械器具の整備保全に関する事。
- 10 消防用燃料の管理に関する事。
- 11 各種消防クラブの訓練指導に関する事。
- 12 消防団員の訓練指導に関する事。
- 13 受付及び消防庁舎の監視に関する事。
- 14 署の庶務に関する事。
- 15 その他消防に関する事。

## 消防庁舎の現況

(平成26年 4月 1日現在)

名称	所在地	敷地面積 m <sup>2</sup>	構造	面積 m <sup>2</sup>
八幡浜地区施設 事務組合 消防本部・消防署	八幡浜市松柏 丙796番地	1,984.660	鉄筋コンクリート 3階建一部4階	1F 798.23 2F 411.75 3F 411.75 4F 106.02 延 1,727.75
消防本部 第2庁舎	八幡浜市松柏 丙799番地4	132.150	鉄骨ALC板 3階建	1F 90.35 2F 97.40 3F 84.59 延 272.34
第一分署	伊方町神崎2185番地1	1,470.000	鉄筋コンクリート 2階建	1F 273.38 2F 98.69 延 372.07
第二分署	八幡浜市保内町 宮内1番耕地509番地1	678.175	同 上	同 上
第三分署	西予市三瓶町 朝立7番耕地113番地	1,282.934	同 上	同 上
三崎消防無線中継所	西宇和郡伊方町 松3591番地	9.000	鉄筋コンクリート 平屋建	8.54

## 管内市町別人口・世帯数・面積

(平成26年 4月 1日現在)

市 町	人 口	世帯数	面 積	備 考
八幡浜市	37,097 人	16,874 世帯	133.03 km <sup>2</sup>	
伊方町	10,637	4,911	94.36	
西予市三瓶町	7,499	3,589	41.00	
合 計	55,233	25,374	268.39	

## 消防吏員・消防車等に対する人口及び世帯数等の割合

(平成26年 4月 1日現在)

種別	区分	人口	世帯数	面積
消防職員 1人当り		552 人	254 戸	2.68 km <sup>2</sup>
消防ポンプ車 1台当り		9,206	4,229	44.73
救急車 1台当り		11,047	5,075	53.68
署 1ヶ所当り		13,808	6,344	67.10

## 歴代消防長

(平成26年 4月 1日現在)

歴代	氏名	在職期間	在職年数	備考
初代	菊池正善	自 昭和58年 7月 1日 至 平成 3年 3月 31日	7年 9月	
二代	井上幸雄	自 平成 3年 4月 1日 至 平成 4年 3月 31日	1年 0月	
三代	松前晴忠	自 平成 4年 4月 1日 至 平成 7年 3月 31日	3年 0月	
四代	菊地萬年	自 平成 7年 4月 1日 至 平成10年 3月 31日	3年 0月	
五代	宮岡芳久	自 平成10年 4月 1日 至 平成15年 3月 31日	5年 0月	
六代	菊池暢之	自 平成15年 4月 1日 至 平成16年 3月 31日	1年 0月	
七代	立花弘明	自 平成16年 4月 1日 至 平成17年 3月 31日	1年 0月	
八代	吉田民夫	自 平成17年 4月 1日 至 平成20年 3月 31日	3年 0月	
九代	佐々木敬夫	自 平成20年 4月 1日 至 現在	6年 0月	

## 歴代消防署長

(平成26年 4月 1日現在)

歴代	氏名	在職期間	在職年数	備考
初代	菊池正善	自 昭和59年 4月 1日 至 平成元年 3月 31日	5年 0月	
二代	井上幸雄	自 平成元年 4月 1日 至 平成 3年 9月 30日	2年 6月	
三代	松前晴忠	自 平成 3年10月 1日 至 平成 4年 3月 31日	0年 6月	
四代	菊池一喜	自 平成 4年 4月 1日 至 平成 5年 3月 31日	1年 0月	
五代	菊地萬年	自 平成 5年 4月 1日 至 平成 6年 3月 31日	1年 0月	
六代	兵頭澄雄	自 平成 6年 4月 1日 至 平成 9年 3月 31日	3年 0月	
七代	宮岡芳久	自 平成 9年 4月 1日 至 平成10年 3月 31日	1年 0月	
八代	菊池暢之	自 平成10年 4月 1日 至 平成15年 3月 31日	5年 0月	
九代	尾崎勝義	自 平成15年 4月 1日 至 平成17年 3月 31日	2年 0月	
十代	井上強	自 平成17年 4月 1日 至 平成20年 3月 31日	3年 0月	
十一代	佐々木敬夫	自 平成20年 4月 1日 至 現在	6年 0月	

# 消 防 力 の 基 準 と 現 勢

(平成26年 4月 1日現在)

区 分		消 防 力 の 基 準	現 有 消 防 力	充 足 率 ( % )
消 防 署 所 数		4	4	100
消 防 車 等	消 防 ポンプ自動車	6	6	100
	は し ご 自 動 車	1	1	100
	化 学 自 動 車	2	注1 1	50
	救 急 自 動 車	5	5	100
	救 助 工 作 車	1	1	100
	指 揮 車	1	1	100
	特 殊 車 両 等	14	14	100
	非 常 用 消 防 自 動 車 等	0	0	-
	非 常 用 救 急 自 動 車	0	0	-
合 計		30	29	97
消 防 専 用 電 話 装 置		1	1	100
無 線 電 話 施 設 置 無 線 電 話 装 置		1	1	100
人 員	消 防 隊 員	79	81	56
	救 急 隊 員	49	消防隊員兼務	
	救 助 隊 員	16	消防隊員兼務	
	指 揮 隊 の 隊 員	10	3	30
	通 信 員	5	2	40
	予 防 要 員	18	4	22
	庶 務 要 員 等	13	13	100
合 計		190	103	54

平成12年1月20日消防長告示第1号「消防力の基準」が、平成17年6月13日消防庁告示第9号「消防力の整備指針」に改正される。

注1 消防ポンプ自動車に簡易プロパーショナーを備えたものを代える。

# 消 防 職 員 年 齡 調

(平成26年 4月 1日現在)

階級 年齢	消防監	消 防 司令長	消 防 司 令	消 防 司令補	消 防 士	消 防 長	消 防 副士長	消防士	小計	主事	計
18歳～20歳								2	2		2
21歳～25歳								7	7		7
26歳～30歳							1	6	7		7
31歳～35歳						4	4	1	9		9
36歳～40歳				4	13	2		1	20		20
41歳～45歳				3	7	3			13		13
46歳～50歳		1	8	13	8				30		30
51歳～55歳		2	2	3	5				12	1	13
56歳～60歳	1			1					2		2
合 計	1	3	10	24	37	10		17	102	1	103

(平均 41.24歳)

# 消 防 職 員 勤 務 年 数 調

(平成26年 4月 1日現在)

階級 年齢	消防監	消 防 司令長	消 防 司 令	消 防 司令補	消 防 士	消 防 長	消 防 副士長	消防士	小計	主事	計
5年未満								10	10	1	11
5年～9年								4	4		4
10年～14年						4	3	3	10		10
15年～19年				3	11	3			17		17
20年～24年				4	6	3			13		13
25年～29年			1	4	4	1			10		10
30年～34年		3	9	12	12				36		36
35年～39年	1			1					2		2
40年～									0		0
合 計	1	3	10	24	37	10		17	102	1	103

# 消防職員居住地状況

(平成26年 4月 1日現在)

階級 市町別	消防監	消防司令長	消防司令	消防司令補	消防長	消防副長	消防士	小計	主事	合計
八幡浜市	1	1	7	21	25	7	14	76	1	77
伊方町		1	2	2	5	3	2	15		15
西予市三瓶町		1	1	1	7		1	11		11
計	1	3	10	24	37	10	17	102	1	103

# 消防学校入校状況

(平成26年 4月 1日現在)

年度別 科目		59~63	H1~5	6	7	8	9	10	11	12	13	14	15	16	17	18	19	20	21	22	23	24	25	合計	
消防 大学 校	幹部科														1			1	1	2				5	
	上級幹部科	1	2			1	1				1	1		1				1						9	
	救助科	1	1											1									1	4	
	救急科												1											1	
	予防科	1																				1	1	3	
	火災調査科															1			1		1			3	
	警防科										1						1	1						3	
愛媛 県 消 防 学 校	初任科	25	13		9	5		4		2			4					5		3			3	73	
	火災調査科															1	1	1	7	6	6	6	4	6	38
	救急科 課程	24	24	3	1																				52
	救急科 課程		6	4	7	7	5	6																	35
	救急標準課程								6	6	6	6	6	5											35
	救急科														5	5	4	4	4	4	4	4	2		32
	救助科								1	1	1	1	1			1		2	1	2	2	2	2	2	19
	警防科																				1	1	2	2	6
	予防査察科															1			2	2	2	2	2	2	13
	予防科				1								1	1	1										4
	気管挿管講習課程														1	3	2	2							8
初級幹部科			1															1	1	1	1	2	2	9	
山口県 消防学校	水難救助科																					2	2	2	6
香川県 消防学校	特殊災害科																	2	2	2	2	1	1	1	11
合計		52	46	8	18	13	6	10	7	10	8	9	13	9	13	9	13	23	19	23	21	18	21	369	

# 救急救命士研修所入所状況

(平成26年 4月 1日現在)

年度別 研修所別	H5	6	7	8	9	10	11	12	13	14	15	16	17	18	19	20	21	22	23	24	25	合計	
救急救命東京研修所	1														1			1		1	1		5
救急救命九州研修所			1	1	1	1	1	1	1	1	1	1	1	1		1	1	1	2	1	1		19
広島市消防局研修所										1	1	1	1	1	1	1	1						8
合計	1	0	1	1	1	1	1	1	1	2	2	2	2	2	2	2	2	2	2	2	2		32

# 消防職員の免許・特殊技能資格取得状況

(平成26年 4月 1日現在)

免許別		階級別	合計	消防監	消防司令	消防司令補	消防士	消防副士長	消防士	主事	
自動車免許関係	大型自動車(第1種)		88	1	3	10	24	36	10	4	0
	普通自動車(第1種)		103	1	3	10	24	37	10	17	1
	特殊自動車(第1種)		8	0	0	1	6	1	0	0	0
	けん引		3	0	0	0	1	1	0	1	0
	自動二輪車	大型	16	1	0	2	6	6	0	1	0
普通		46	0	2	4	13	16	4	6	1	
整備関係	二級整備士(ガソリン)		1	0	0	0	1	0	0	0	0
	三級整備士(シャーシ)		1	0	0	0	1	0	0	0	0
	アーク溶接		3	0	0	1	1	0	0	1	0
	ガス溶接		20	0	0	3	7	7	1	2	0
通信関係	特殊無線技士	1級	3	0	1	0	2	0	0	0	0
		2級陸海	2	0	0	0	1	1	0	0	0
		2級陸	39	0	2	8	13	15	1	0	0
		3級	50	0	0	0	7	21	9	13	0
	アマチュア無線技士		7	0	0	1	3	3	0	0	0
救急関係	救急救命士		28	1	1	3	6	17	0	0	0
	救急	救急科	26	0	0	0	2	8	6	10	0
		標準課程	18	0	0	3	8	3	4	0	0
		課程	23	0	2	4	8	9	0	0	0
予防技術検定	防火査察		9	0	1	1	5	2	0	0	0
	消防用設備等		4	0	1	1	2	0	0	0	0
	危険物		1	0	0	0	0	1	0	0	0
危険物・設備関係	危険物取扱者	乙-1	5	0	0	1	2	1	0	1	0
		乙-2	4	0	0	1	2	1	0	0	0
		乙-3	5	0	0	1	3	1	0	0	0
		乙-4	16	0	0	1	6	7	0	1	1
		乙-5	6	0	0	1	4	1	0	0	0
		乙-6	6	0	0	1	4	1	0	0	0
		丙	12	0	0	0	7	5	0	0	0
	消防設備士	甲-1	1	0	0	0	0	1	0	0	0
		甲-4	1	0	0	0	0	1	0	0	0
		乙-4	2	0	0	0	1	1	0	0	0
		乙-5	4	0	0	0	2	2	0	0	0
		乙-6	19	0	2	3	6	8	0	0	0
その他の	ボイラー技士(2級)		3	0	0	0	0	3	0	0	0
	電気工事士(強電)		2	0	0	1	1	0	0	0	0
	毒物劇物取扱者		2	0	1	0	0	1	0	0	0
	小型船舶操縦士		19	0	1	2	5	6	2	2	1
	潜水士		41	0	1	5	11	17	2	5	0
	特定化学物質作業主任者		9	0	0	0	5	4	0	0	0
	有機溶剤作業主任者		7	0	0	0	4	2	1	0	0
	足場組立作業主任者		29	0	0	4	7	15	3	0	0
	玉掛技能講習修了証		29	1	1	6	11	9	0	1	0
	移動式クレーン取扱修了証		12	0	0	3	6	2	0	1	0
	高所作業修了証		3	0	0	0	1	1	0	1	0
	衛生管理者		3	0	0	1	2	0	0	0	0
	石油機器技術管理士		1	0	0	0	0	1	0	0	0
	酸素欠乏危険作業主任者		19	0	1	2	6	8	2	0	0
	防災士		46	1	3	5	18	12	4	3	0
	第三種放射線取扱主任者		1	0	0	1	0	0	0	0	0
	ウインチ巻上げ機取扱い者		4	0	0	0	4	0	0	0	0
車両系建設機械(整地等)		7	0	0	0	4	3	0	0	0	
車両系建設機械(解体)		7	0	0	0	4	3	0	0	0	



# 組 合 消 防 の 予 算 額

(平成25年度最終予算)

区 分	予 算 額 (千円)	左 の 財 源 内 訳		住 民 1 人 あ た り 予 算 額 (円)
		負 担 金 (千円)	特 定 財 源 (千円)	
消 防 費	1,215,576	1,194,719	20,857	21,604.1
公 債 費	7,181	7,181		127.6
予 備 費	2,000	2,000		35.5
計	1,224,757	1,203,900	20,857	21,767.2

\* 2市1町の人口 55,233人 (H26. 3.31現在)

\* 特定財源 20,857千円の内訳

前年度繰越金	県支出金	手数料	雑入	組合消防債	国庫支出金
13,133千円	5,947千円	634千円	1,143千円	0千円	0千円

## 組 合 消 防 の 2 市 1 町 負 担 金

(平成25年度最終予算)

区分	負 担 金 (千円)	負 担 割 合 (%)	24年度消防費の 基準財政需要額 (千円)	
八 幡 浜 市	719,934	59.8	583,405	
伊 方 町	302,178	25.1	244,792	
西 予 市	181,788	15.1	147,560	
計	1,203,900	100.0	975,757	

# 消 防 相 互 応 援 協 定 等

消防組織法第21条関係

名 称	締結年月日	内 容	相 手 先
消防相互応援協定 (船舶火災)	S59.12. 1	消防相互応援区域内の沿岸港湾及び河川における船舶火災について	宇和島海上保安部 4消防事務組合
消防相互応援協定 (八幡浜地区)	S59. 4. 1	八幡浜地区施設事務組合管内市町における消防相互応援協定について	1市5町
大洲・西予市・八幡浜 地区消防相互応援協定	H17.12. 1	火災その他の災害における消防相互応援協定について	3市 2消防事務組合
南予地区広域消防相互 応援協定	H 7. 6. 1	愛媛県南予地区における大規模火災・その他特殊災害の発生に際し、市町村及び消防にかかわる一部事務組合の消防相互応援について	3市、22町、3村 5消防事務組合
愛媛県消防広域相互 応援協定	H18. 4. 1	大規模な自然災害、火災及び集団救急救助事故等が発生した場合における消防相互応援について	県下各市町、県下 各消防事務組合
愛媛県消防防災ヘリコ プター応援協定	H18. 4. 1	災害に因る被害を最小限に防止するため、県所有の消防防災ヘリコプターの応援協定について	愛 媛 県
携帯電話から119番通報 転送に関する協定	H17.10.27	自動車電話・携帯電話からの119番通報直接受信による転送接続の協定について	八幡浜地区施設事務組合 大洲地区広域消防事務組合 西予市
夜昼隧道内の災害活動 に関する覚書	H12.10.31	南予地区消防相互応援協定に基づく規定を補完するための夜昼隧道内における消防隊の災害活動について	大 洲 地 区 広 域 消 防 事 務 組 合
笠置トンネル内の災害 活動に関する覚書	H13. 2. 1	南予地区消防相互応援協定に基づく規定を補完するための笠置トンネル内における消防隊の災害活動について	東 宇 和 事 務 組 合
原子力災害に後発する 一般災害に関する覚書	H13. 8. 1	原子力災害が発生した場合の後発する一般災害への対応について	大洲地区広域消防事務組合 東宇和事務組合

その他の協定等

名 称	締結年月日	内 容	相 手 先
救急救命処置に関する 協定	H 8. 1.31	救急救命士法第44条第1項の規定に基づく救急救命処置について	八 幡 浜 医 師 会
原子力施設における消 防活動に関する協定	H12. 9.30	発電所構内において、火災等の災害が発生した場合の消防活動に関する協定について	四 国 電 力 (株) 伊 方 発 電 所
災害時等における八西 地域内郵便局と八幡浜 地区施設事務組合消防 本部の相互協力に関する 覚書	H12.11.16	八西地区内で災害が発生し、又は災害が発生するおそれがある場合等における相互協力について	八 西 地 域 内 郵 便 局
地域の安全・安心対策 に関する協定	H21.11.4	住民を犯罪被害、交通事故、火災等から守るための相互協力について	八 幡 浜 警 察 署
自動車教習所との相互 連携・協力の推進に関 する協定	H22.9.22	大規模災害発生時及び平時における相互連携・協力について	(株)八幡浜自動車 教 習 所
消防庁舎等使用不能時 における施設使用に関 する協定	H25.6.28	相互の機能を最大限に活用し、地域住民の安全確保に寄与するため必要な事項を定める	(株)フジ物流

# 編 防 予

# 消防用設備等を必要とする防火対象物数

(平成26年 3月31日現在)

防火対象物の別		市町別	八幡浜市	伊方町	西予市 三瓶町	合 計
1	イ	劇 場 ・ 映 画 館	0	0	0	0
	ロ	公 会 堂 ・ 集 会 場	52	38	22	112
2	イ	キャバレー・ナイトクラブ	1	0	0	1
	ロ	遊 技 場 ・ ダ ン ス ホ ー ル	3	0	0	3
	ハ	性風俗関連特殊営業を営む店舗等	0	0	0	0
	ニ	カ ラ オ ケ ボ ッ ク ス 等	1	0	0	1
3	イ	待 合 ・ 料 理 店	0	0	0	0
	ロ	飲 食 店	25	3	1	29
4		百 貨 店 ・ マ ー ケ ッ ト	48	6	3	57
5	イ	旅 館 ・ ホ テ ル	15	17	2	34
	ロ	寄 宿 舎 ・ 下 宿 ・ 共 同 住 宅	233	41	17	291
6	イ	病 院 ・ 診 療 所	30	9	2	41
	ロ	厚生施設等（主に入所）	13	3	5	21
	ハ	厚生施設等（主に通所）	30	14	4	48
	ニ	幼 稚 園 ・ 特 別 支 援 学 校	3	0	1	4
7		小 ・ 中 ・ 高 校 ・ 大 学	67	23	15	105
8		図 書 館 ・ 博 物 館	1	1	0	2
9	イ	蒸 気 浴 場 ・ 熱 気 浴 場	0	0	0	0
	ロ	公 衆 浴 場	0	0	0	0
10		車 両 の 停 車 場	0	0	0	0
11		神 社 ・ 寺 院 ・ 教 会	18	6	2	26
12	イ	工 場 ・ 作 業 場	145	35	33	213
	ロ	ス タ ジ オ	0	0	0	0
13	イ	車 庫 ・ 駐 車 場	30	4	8	42
	ロ	格 納 庫	0	0	0	0
14		倉 庫	142	49	43	234
15		前 各 項 に 該 当 し な い 事 業 場	122	77	78	277
16	イ	特定防火対象物を含む複合用途防火対象物	118	29	18	165
	ロ	イ以外の複合用途防火対象物	120	23	19	162
16の2		地 下 街	0	0	0	0
16の3		準 地 下 街	0	0	0	0
17		重 要 文 化 財 ・ 史 跡	3	2	0	5
18		延 長 5 0 m 以 上 の ア ー ケード	2	0	0	2
19		市 町 村 の 指 定 す る 山 林	0	0	0	0
20		総 務 省 令 で 定 め る 舟 車	0	0	0	0
合 計			1,222	380	273	1,875

# 防火管理者選任義務対象物数

(平成26年 3月31日現在)

防火対象物の別		市町別				合 計
		八幡浜市	伊方町	西予市	三瓶町	
1	イ	劇 場 ・ 映 画 館	0	0	0	0
	ロ	公 会 堂 ・ 集 会 場	52	37	22	111
2	イ	キャバレー・ナイトクラブ	1	0	0	1
	ロ	遊技場・ダンスホール	3	0	0	3
	ハ	性風俗関連特殊営業を営む店舗等	0	0	0	0
	ニ	カラオケボックス等	1	0	0	1
3	イ	待 合 ・ 料 理 店	0	0	0	0
	ロ	飲 食 店	20	3	0	23
4		百 貨 店 ・ マ ー ケ ッ ト	33	4	2	39
5	イ	旅 館 ・ ホ テ ル	9	11	2	22
	ロ	寄 宿 舎 ・ 下 宿 ・ 共 同 住 宅	31	6	1	38
6	イ	病 院 ・ 診 療 所	11	1	1	13
	ロ	厚生施設等（主に入所）	12	3	5	20
	ハ	厚生施設等（主に通所）	15	7	2	24
	ニ	幼 稚 園 ・ 特 別 支 援 学 校	3	0	1	4
7		小 ・ 中 ・ 高 校 ・ 大 学	21	8	4	33
8		図 書 館 ・ 博 物 館	1	1	0	2
9	イ	蒸 気 浴 場 ・ 熱 気 浴 場	0	0	0	0
	ロ	公 衆 浴 場	0	0	0	0
10		車 両 の 停 車 場	0	0	0	0
11		神 社 ・ 寺 院 ・ 教 会	15	4	1	20
12	イ	工 場 ・ 作 業 場	7	1	2	10
	ロ	ス タ ジ オ	0	0	0	0
13	イ	車 庫 ・ 駐 車 場	0	0	0	0
	ロ	格 納 庫	0	0	0	0
14		倉 庫	0	0	0	0
15		前各項に該当しない事業場	26	17	5	48
16	イ	特定防火対象物を含む複合用途防火対象物	87	20	15	122
	ロ	イ以外の複合用途防火対象物	25	6	1	32
16の2		地 下 街	0	0	0	0
16の3		準 地 下 街	0	0	0	0
17		重 要 文 化 財 ・ 史 跡	0	0	0	0
18		延長 50 m 以上のアーケード	0	0	0	0
19		市 町 村 の 指 定 す る 山 林	0	0	0	0
20		総務省令で定める舟車	0	0	0	0
合 計			373	129	64	566

## 防火対象物中高層建築物（４階以上）の現況

（平成26年 4月 1日現在）

市町別	階数							合計
	4階	5階	6階	7階	8階	9階	11階	
八幡浜市	158	63	17	11	3	2	2	256
伊方町	19	10	5	1	1			36
西予市三瓶町	11	1	1	1				14
合計	188	74	23	13	4	2	2	306

\* 着梯不可能箇所も含む

## 防火対象物梯子架梯率

（平成26年 4月 1日現在）

市町別	軒数	はしご架梯可否			
		可		否	
八幡浜市	256	184	72%	72	28%
伊方町	36	30	83%	6	17%
西予市三瓶町	14	12	86%	2	14%
合計	306	226	74%	80	26%

# 防火対象物査察実施状況

(平成25年4月～平成26年3月)

防火対象物の別		月別												合計		
		4月	5月	6月	7月	8月	9月	10月	11月	12月	1月	2月	3月			
1	イ	劇場・映画館														
	ロ	公会堂・集会場	1				1		2	5	1	2	3		15	
2	イ	キャバレー・ナイトクラブ														
	ロ	遊技場・ダンスホール														
	ハ	性風俗関連特殊営業を営む店舗等														
	ニ	カラオケボックス等														
3	イ	待合・料理店														
	ロ	飲食店				1			2						3	
4		百貨店・マーケット	4			1	1		4	1	6		2		19	
5	イ	旅館・ホテル										1			1	
	ロ	寄宿舍下宿・共同住宅	4	5	1	14	22		5	2	3	1			57	
6	イ	病院・診療所	3	1	1	2			11		1		1		20	
	ロ	厚生施設等(主に入所施設)			3							3	2		8	
	ハ	厚生施設等(主に通所施設)	4	6	2	2	2				1	2	4		23	
	ニ	幼稚園・特別支援学校														
7		小・中・高校・大学		1	9	1						1			12	
8		図書館・博物館														
9	イ	蒸気浴場・熱気浴場														
	ロ	公衆浴場														
10		車両の停車場														
11		神社・寺院・教会					1		1	1		5			8	
12	イ	工場・作業場		2	2	4	1	3	1	1		2	2		18	
	ロ	スタジオ														
13	イ	車庫・駐車場		1	1	1									3	
	ロ	航空機格納庫														
14		倉庫	1	5	3	3	1	5	1				1		20	
15		前項に該当しない事業所	2	1		1	4	8	2	1					19	
16	イ	特定防火対象物の部分を含む複合用途対象物	5	1	4	1	1		4	7	8	17	9	3	60	
	ロ	イ以外の複合対象物	3	1	2	1		1	1	1		2			12	
16の2		地下街														
16の3		準地下街														
17		重要文化財・史跡										1			1	
18		50m以上のアーケード											2		2	
19		市町村の指定する山林														
20		自治省令で定める舟車														
合計			27	24	28	32	34	17	34	19	20	37	26	3	301	

## 消防法、火災予防条例等による各種届出事務処理状況

(平成25年4月～平成26年3月)

種別	市町別			合 計
	八幡浜市	伊方町	西予市 三瓶町	
消 防 用 設 備 等 着 工 届	27	27	3	57
消 防 用 設 備 等 設 置 届	89	64	7	160
防 火 対 象 物 点 検 結 果 報 告 書	38	18	13	69
防 火 自 主 点 検 結 果 報 告 書	1	0	0	1
防 災 管 理 点 検 結 果 報 告 書	0	1	0	1
消 防 用 設 備 等 点 検 結 果 報 告 書	443	160	81	684
防 火 対 象 物 使 用 開 始 届	10	3	1	14
防 火 管 理 者 選 任 ( 解 任 ) 届	84	39	14	137
消 防 計 画 作 成 ( 変 更 ) 届	122	43	16	181
炉 、 ボ イ ラ ー 等 設 置 届	10	2	2	14
発 電 、 変 電 、 蓄 電 池 設 備 設 置 届	13	27	4	44
水 素 ガ ス 、 ネ オ ン 管 灯 設 備 設 置 届	0	0	0	0
火 災 と ま ぎ ら わ し い 行 為 の 届	432	171	363	966
煙 火 の 打 ち 上 げ 仕 掛 け 届	4	2	1	7
催 物 開 催 届	16	0	0	16
水 道 断 ( 減 ) 水 届	17	31	9	57
道 路 工 事 等 届	237	215	20	472
禁 止 行 為 の 解 除 承 認 申 請 書	4	0	0	4
少 量 危 険 物 貯 蔵 取 扱 い ( 廃 止 ) 届	13	14	2	29
指 定 可 燃 物 貯 蔵 取 扱 い ( 廃 止 ) 届	11	0	0	11
圧 縮 ア セ チ レ ン ガ ス 等 貯 蔵 取 扱 い 届	3	2	2	7
液 化 石 油 ガ ス 設 備 工 事 届	3	0	0	3
毒 物 、 劇 物 貯 蔵 取 扱 い 届	1	0	0	1
消 防 訓 練 実 施 計 画 ( 結 果 ) 報 告 書	541	220	115	876
合 計	2,119	1,039	653	3,811



# 建築同意工事別用途別事務処理状況

(平成25年4月～平成26年3月)

種 別		市町別			合 計	
		八幡浜市	伊方町	西予市 三瓶町		
工 事 種 別	新 築	29	7	2	38	
	増 築	11	0	1	12	
	そ の 他	1	0	0	1	
	合 計	41	7	3	51	
用 途 種 別	1項	劇 場 ・ 集 会 所 等	1	1	1	3
	2項	遊 技 場 等				0
	3項	飲 食 店 等				0
	4項	百 貨 店 ・ マ ー ケ ッ ト 等	6			6
	5項	旅 館 ・ 共 同 住 宅				0
	6項	病 院 ・ 老 人 福 祉 施 設 等	1			1
	7項	学 校	5		1	6
	8項	図 書 館 等				0
	9項	公 衆 浴 場 等				0
	10項	停 車 場 ・ 発 着 場 等				0
	11項	神 社 ・ 寺 院 等				0
	12項	工 場 ・ 作 業 場 等	4			4
	13項	車 庫 ・ 格 納 庫 等				0
	14項	倉 庫	1			1
	15項	事 務 所 等	7	4		11
	16項	( イ ) 複 合 用 途				0
	16項	( 口 ) 複 合 用 途				0
		専 用 住 宅	10	1	1	12
		併 用 住 宅	1			1
		農 業 用 倉 庫	5			5
	工 作 物 等		1		1	
	合 計	41	7	3	51	

# 危 険 物 施 設 数

平成26年3月31日現在

製造所等		市町別	八幡浜市	伊 方 町	西予市三瓶町	合 計
		合 計		114	89	22
製 造 所						
貯 蔵 所	屋 内 貯 蔵 所		6	9		15
	屋 外 タ ン ク 貯 蔵 所		11	7	1	19
	屋 内 タ ン ク 貯 蔵 所		1	4	2	7
	地 下 タ ン ク 貯 蔵 所		29	13	2	44
	簡 易 タ ン ク 貯 蔵 所		1	8	4	13
	移 動 タ ン ク 貯 蔵 所		18	7	2	27
	屋 外 貯 蔵 所			1		1
	小 計		66	49	11	126
取 扱 所	給 油 取 扱 所		32 (8)	24 (2)	9 (4)	65 (14)
	第 1 種 販 売 取 扱 所		2			2
	第 2 種 販 売 取 扱 所		2			2
	一 般 取 扱 所		12	16	2	30
	移 送 取 扱 所					
	小 計		48	40	11	99

( )内は、自家用給油取扱所を再掲

# 危険物関係事務処理状況

(平成25年4月1日～平成26年3月31日)

製造所等の別 種 別		製 造 所	貯 蔵 所						取扱所			合 計		
			屋 内	屋 外 タンク	屋 内 タンク	地 下 タンク	簡 易 タンク	移 動 タンク	屋 外	給 油	販 売		一 般	
許 可	設 置			5		2			1			3	11	
	変 更			3				2		5		5	15	
	変常置場所 更の	他許可行政 庁に転出												0
		他許可行政 庁から転入							1					1
設 置 完 成 検 査				5		1			1	1		2	10	
変 更 完 成 検 査				3				2		5		1	11	
完 成 検 査 前 検 査	水 圧												0	
	水 張												0	
	基 礎 ・ 地 盤												0	
	溶 接 部												0	
仮 使 用 の 承 認										5		2	7	
仮貯蔵・仮取扱の承認													0	
予 防 規 程	制 定									1			1	
	変 更			1						14			15	
廃 止 届								2	2				4	
品名・数量・倍数変更届									1			4	5	
軽微な変更工事届				1		1		10		2		1	15	
保安監督者選任届			2	6			8		1	13		2	32	
保安監督者解任届			2	1			8		1	12			24	
譲 渡 ・ 引 渡 届								1					1	
設置者・社名変更届						3				2			5	
タンク点検実施結果届						4				4			8	
資 料 提 出			2	7	2	16	3	9		14		5	58	
許 可 取 下 げ	設 置												0	
	変 更												0	
使 用 休 止 届													0	
使 用 再 開 届													0	
合 計		0	6	32	2	27	19	27	7	78	0	25	223	

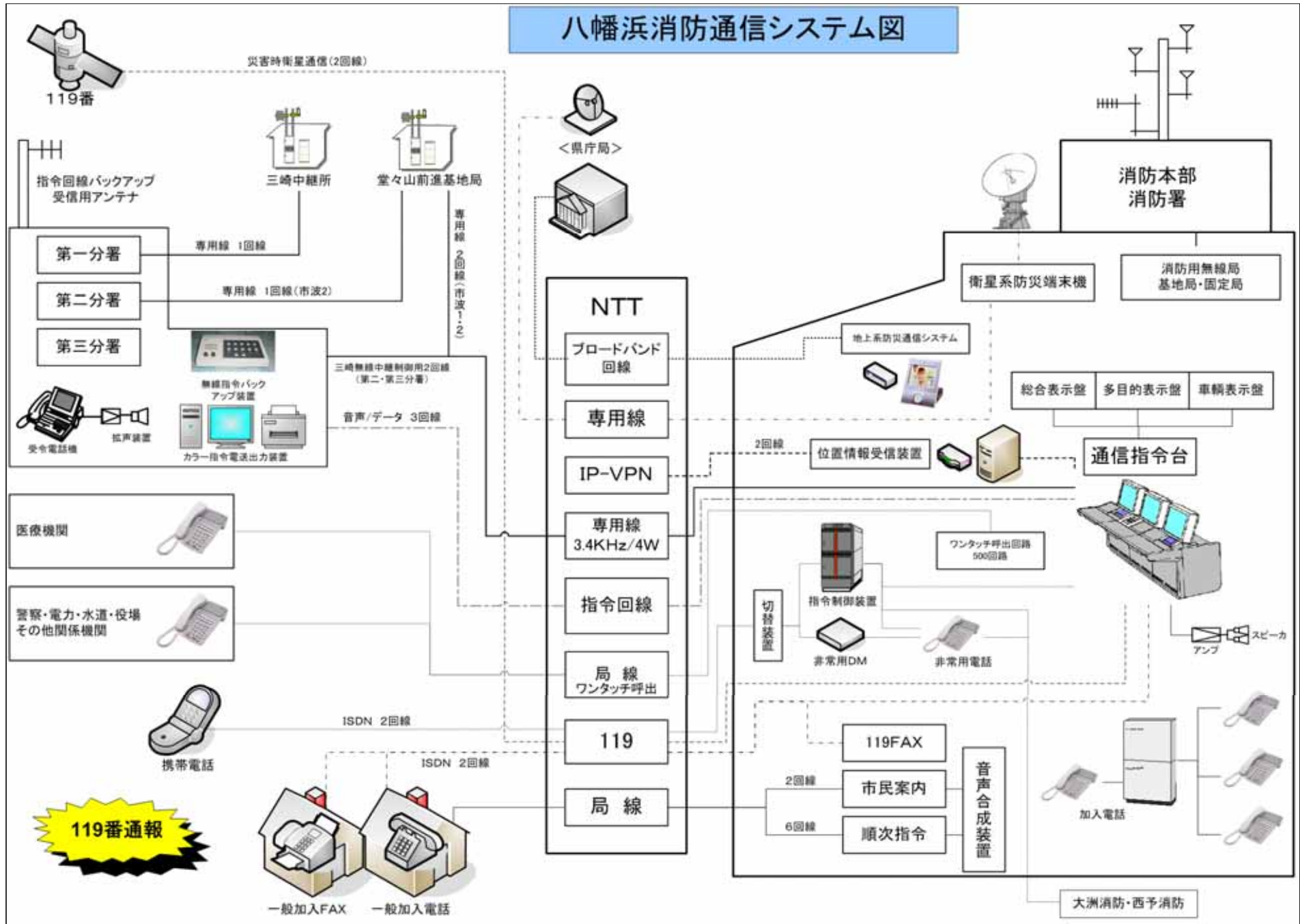
# 危険物手数料及び証明手数料徴収状況

平成25年4月1日～平成26年3月31日

種別 市町別	設置許可		変更許可		仮使用の承認 仮貯蔵仮取扱 の承認		完 成 検 査 前 検 査				設置完成検査		変更完成検査		り災証明 その 他の 証明		計					
	件	金額	計	金額	件	金額	水 圧		水 張		基 礎 地 盤		溶 接 部		件	金額	件	金額	件	金額	件	金額
							件	金額	件	金額	件	金額	件	金額								
八幡浜市	1	26,000	6	150,500	5	27,000							2	39,000	6	75,250	9	1,800	29	319,550		
伊方町	10	282,000	9	147,000	2	10,800							8	102,000	5	34,500			34	576,300		
西予市 三瓶町																	1	200	1	200		
計	11	308,000	15	297,500	7	37,800							10	141,000	11	109,750	10	2,000	64	896,050		

# 警 防 編

# 八幡浜消防通信システム図



# 無線施設保有状況

(平成26年4月1日現在)

## 1 消防緊急通信指令施設

装置及び機器別		数量	備考
指令装置	指令台	1台	2席(主・副独立型、支援2/地図3)
	録音装置	1式	多チャンネルデジタル録音装置
	非常用指令装置	1式	
	指令制御装置	1式	
	電源装置	1式	
	受令電話機	4台	本署1・第一分署1・第二分署1・第三分署1
	補助受付電話機	2台	
	表示板	1面	
	多目的表示盤	1面	
	車両運用表示盤	1面	
	総合情報表示盤	1面	
	無線統制台	1式	2席
	発信地表示装置	1式	
	位置情報受信装置	1式	
	指令電送送信装置	1式	
	指令電送出力装置	4式	本署1・第一分署1・第二分署1・第三分署1
	119番専用受信用FAX	1台	
	音声合成装置	1式	
	災害状況等自動案内装置	1式	
	順次指令装置	1式	

## 2 その他の施設

装置及び機器名	数量	備考
衛星系防災行政無線	1式	
地上系防災通信システム	1式	
トンネルモニター	1式	
原子力防災システム端末	1式	
原子力防災衛星携帯電話	1式	

## 3 回線構成

名称	回線数	備考
119番受付回線数	4	ISDN2回線
携帯119番回線数	4	ISDN2回線
災害状況等自動案内装置回線数	2	
順次指令装置回線数	6	
衛星119番回線数	2	
位置情報受信装置端末回線	2	IP-VPN回線

## 4. 無線関係

種別	基地局	固定局	陸上移動局		合計
			車載	携帯	
消防署	1	1	26	56	84
第一分署			4	7	11
第二分署			4	9	13
第三分署			4	7	11
中継局	1	1			2
前進基地	1				1
合計	3	2	38	79	122

# アナログ無線設備状況

(平成26年4月1日現在)

配置	種別	空中線電力	呼出名称	配置	種別	空中線電力	呼出名称			
消	基地	10W	やわたはましょうぼう	第一分署	車載	10W	やわたはましょうぼう	11		
	固定	1W	やわたはましょうぼう		"	"	"	"	12	
	車載	10W	"		"	"	"	やわたはまきゅうきゅう	1	
	"	"	"		携帯	5W	やわたはましょうぼう	"	101	
	"	"	"		"	"	"	"	102	
	"	"	"		"	1W	"	"	103	
	"	"	"	第二分署	車載	10W	"	"	21	
	"	"	"		"	"	"	"	22	
	"	"	"		"	"	"	やわたはまきゅうきゅう	2	
	"	"	"		携帯	5W	やわたはましょうぼう	"	201	
	"	"	"		"	"	"	"	202	
	"	"	"		"	"	"	"	203	
	防	"	"	"	"	"	"	"	204	
		"	"	"	第三分署	車載	10W	"	"	31
		"	"	やわたはまほんぶきゅうきゅう		"	"	"	"	32
		"	"	"		"	"	"	やわたはまきゅうきゅう	3
		"	"	"		携帯	5W	やわたはましょうぼう	"	301
		"	"	"		"	"	"	"	302
"		"	"	"		"	"	"	303	
署		"	"	やわたはましょうぼう	中継局	基地	10W	やわたはましょうぼうみさき		
		"	"	"		固定	1W	"		
		携帯	5W	"	前進基地	10W	やわたはましょうぼうどうどうやま			
	"	1W	"							
	"	5W	"							
	"	1W	"							
	"	"	"							
	"	"	"							
	"	5W	"							
	"	1W	"							
	"	"	"							
	"	"	"							
	"	5W	"							
	"	1W	"							
	"	5W	"							
"	"	"								



# 無線設備状況(原子力防災無線)

(平成26年4月1日現在)

配置	種別	空中線電力	呼出名称	配置	種別	空中線電力	呼出名称		
第一	車載	10W	やわたはましようぼう	13	本署	携帯	5W	やわたはましようぼう	861
第二	"	"	"	23	"	"	"	"	862
第三	"	"	"	33	"	"	"	"	863
本署	"	"	"	81	"	"	"	"	864
"	"	"	"	82	第一	"	"	"	865
"	"	"	"	83	第二	"	"	"	866
"	"	"	"	84	第三	"	"	"	867
"	"	"	"	85	本署	"	"	"	868
"	"	"	"	86	"	"	"	"	869
"	"	"	"	87	"	"	"	"	870
"	"	"	"	88	"	"	"	"	871
本署	携帯	1W	"	801	第一	"	"	"	872
"	"	"	"	802	第二	"	"	"	873
"	"	"	"	803	第三	"	"	"	874
"	"	"	"	804	本署	"	"	"	875
"	"	"	"	805	"	"	"	"	876
"	"	"	"	806	"	"	"	"	877
"	"	"	"	807	"	"	"	"	878
"	"	"	"	808	"	"	"	"	879
"	"	"	"	809	"	"	"	"	880
"	"	"	"	810	第一	"	"	"	881
"	"	"	"	811	第二	"	"	"	882
"	"	"	"	812	第二	"	"	"	883
"	"	"	"	813	第三	"	"	"	884
"	"	"	"	814	本署	"	"	"	885
"	"	"	"	815	"	"	"	"	886
"	"	"	"	816	"	"	"	"	887
"	"	"	"	817	"	"	"	"	888
"	"	"	"	818	"	"	"	"	889
"	"	"	"	819	"	"	"	"	890
"	"	"	"	820	"	"	"	"	891
					第一	"	"	"	892
					第二	"	"	"	893
					第三	"	"	"	894

# 消 防 ポ ン プ 及 び 車 両

(平成26年 4月 1日現在)

所属	車 両 名	車 名	排気量	級 別	年式	主 な 積 載 用 具
本 署	1号車 (1500L水槽付タンク車 高圧ポンプ付)	三 菱	デ ィ ェ ー ゼ ル 8200cc	A-2	H5	三連梯子・かぎ付梯子・空気呼吸器・発電機
	2号車 (1500L水槽付タンク車 高圧ポンプ・薬剤装置付)	三 菱	デ ィ ェ ー ゼ ル 8200cc	A-1	H14	三連梯子・空気呼吸器・自動巻取式高圧ホース・発電機
	3号車 (700L水槽付・ 薬剤装置付)	日 野	デ ィ ェ ー ゼ ル 4000cc	A-2	H23	三連梯子・空気呼吸器・チェーンソー エンジンカッター・発電機・特殊ノズル 複合ガス検知器
	5号車 (山林火災活動車)	トヨタ	デ ィ ェ ー ゼ ル 2980cc		H23	可搬ポンプ・ウィックマン・組立水槽 ジェットシューター・特殊ノズル
	水路付先端屈折式 はしご車 (ポンプ付)	日 野	デ ィ ェ ー ゼ ル 8860cc	A-2 30m級	H23	空気呼吸器・かぎ付梯子・緩降機・耐電棒 発電機・バスケット担架・絶縁用具 特殊ノズル・空気呼吸器
	救助工作車 (ウインチ・クレーン 照明付)	日 野	デ ィ ェ ー ゼ ル 6400cc	B- 型	H24	空気呼吸器・空気式救助マット・エアソー 油圧ジャッキ・油圧スプレッダーカッター 簡易画像探査装置・電磁波探査装置
	支援車	日 野	デ ィ ェ ー ゼ ル 12910cc	型	H22	資材コンテナ・災害用テント・電子レンジ バルーン型投光器・折りたたみ式トイレ 折りたたみ式リアカー・冷蔵庫・テレビ
	震災工作車 (クレーン・重機積載装置)	日 野	デ ィ ェ ー ゼ ル 7680cc		H24	
	重 機	コマツ	デ ィ ェ ー ゼ ル 2189cc		H24	アタッチメント(バケット・油圧ブレーカ 小型切断機・回転式フォーク)
	水難救助車	三 菱	デ ィ ェ ー ゼ ル 4890cc		H19	空気ボンベ・BCD・ウェットスーツ シュノーケル・レギュレーター・水中ライト
	指揮車	トヨタ	ガソリン 2690cc		H24	現場指揮本部用一式・空気呼吸器・一眼レフ カメラ・災害対応パソコン・ビデオカメラ ポータブルC A F S
	本部救急車 1	トヨタ	ガソリン 2690cc	高規格	H21	気道確保用資器材一式・半自動式除細動器 バックボード・自動心臓マッサージ器
	本部救急車 2	トヨタ	ガソリン 2690cc	高規格	H21	気道確保用資器材一式・半自動式除細動器 バックボード・自動心臓マッサージ器
	査察車	トヨタ	ガソリン 1490cc		H21	火災原因調査一式・拡声器

所属	車 両 名	車 名	排気量	級 別	年式	主 な 積 載 用 具
本署	災害時消防活動二輪車 消防 2	ヤマハ SEROW	ガソリン 249cc		H22	消火器
	災害時消防活動二輪車 消防 5	ヤマハ SEROW	ガソリン 249cc		H24	消火器
第一分署	ポンプ車 (700L水槽付)	トヨタ	ディーゼル 4000cc	A-2	H26	二連梯子・空気呼吸器・複合型ガス検知器 発電機・エンジンカッター・単梯子
	救急車	トヨタ	ガソリン 2690cc	高規格	H23	気道確保用資器材一式・半自動式除細動 A E D・輸液用資器材一式・バックボード 自動心臓マッサージ器
	広報車	トヨタ	ガソリン 1990cc		H22	ホースブリッジ・拡声器 ポータブルC A F S
	災害時消防活動二輪車 消防 1	ヤマハ SEROW	ガソリン 249cc		H22	消火器
第二分署	ポンプ車 (800L水槽付)	三 菱	ディーゼル 4560cc	A-2	H9	二連梯子・空気呼吸器・複合型ガス検知器 発電機・エンジンカッター・バスケット担 架・スプレッターカッター・プロパック
	救急車	トヨタ	ガソリン 3370cc	高規格	H17	気道確保用資器材一式・半自動式除細動器 A E D・輸液用資器材一式・バックボード 自動心臓マッサージ器
	広報車	トヨタ	ガソリン 1490cc		H13	ホースブリッジ・拡声器
	災害時消防活動二輪車 消防 3	ヤマハ SEROW	ガソリン 249cc		H23	消火器
第三分署	ポンプ車 (800L水槽付)	三 菱	ディーゼル 4560cc	A-2	H11	二連梯子・空気呼吸器・複合型ガス検知器 発電機・エンジンカッター・バスケット担架 ザイル資器材一式
	救急車	トヨタ	ガソリン 2690cc	高規格	H18	気道確保用資器材一式・A E D 輸液用資器材一式・バックボード
	広報車	トヨタ	ガソリン 1490cc		H12	ホースブリッジ・拡声器
	訓練指導車	マツダ	ディーゼル 2490cc		H13	119番通報訓練装置・発電機・水消火器
	災害時消防活動二輪車 消防 6	ヤマハ SEROW	ガソリン 249cc		H24	消火器

# 保有機械器具一覽表

(平成26年 4月 1日現在)

種	別	消 防 署	第一分署	第二分署	第三分署	合 計
救 助 用 器 具	三 連 は し ご	4				4
	空 気 式 救 助 マ ッ ト	2				2
	救 命 索 発 射 銃	2				2
	サバイバースリング 又は救助用縛帯	10	3	3	4	20
	油 圧 ジ ャ ッ キ	3				3
	可 搬 ウ イ ン チ	2	1	1	1	5
	マ ッ ト 型 空 気 ジ ャ ッ キ	1				1
	大 型 油 圧 ス プ レ ッ ダ ー	1				1
	油 圧 ス プ レ ッ ダ ー	1	1	1	1	4
	エ ン ジ ン カ ッ タ ー	2	2	1	1	6
	ガ ス ( 酸 素 ) 溶 断 機	1				1
	チェ ー ン ソ ー	2	1	1	1	5
	車 両 移 動 器 具	2				2
	空 気 鋸	1				1
	大 型 油 圧 切 断 機	1				1
	油 圧 切 断 機	3	1	1	1	6
	ハ ン マ ド リ ル	2				2
	登 山 器 具 一 式	1	1	1	1	4
	バ ス ケ ッ ト 型 タ ン カ	3	1	1	1	6
	簡 易 画 像 探 索 機	1				1
電 磁 波 探 査 装 置	1				1	
熱 画 像 直 視 装 置	1				1	
消 火 用 器 具	ホ ー ス 50mm	145	25	25	25	220
	ホ ー ス 65mm	90	25	25	25	165
	ノズル・管そう 50mm	17	4	4	4	29
	ノズル・管そう 65mm	5	1			6
	特 殊 管 ぞ う	7				7
	高 圧 用 ノ ズ ル	2				2
	背 負 器	18	4	4	4	30
	絡 車	4	1	1	1	7
	ジェットシューター	4	3	3	3	13
	低水位ストレーナー	2	1			3
	ポータブルC A F S	1	1			2
	プ ロ パ ッ ク		1	1		2

種 別		消 防 署	第 一 分 署	第 二 分 署	第 三 分 署	合 計
保 護 用 器 具	空 気 呼 吸 器					0
	酸 素 呼 吸 器	4				4
	耐 電 手 袋	9	1	1	1	12
	耐 電 長 靴	6	1	1	1	9
	耐 電 衣	5	1	1	1	8
	耐 電 ズ ボ ン	4	1	1	1	7
	耐 熱 服	1				1
	放 射 線 防 護 服	2				2
	送 排 風 機	1				1
水 難 救 助 用 器 具	潜 水 器 具	10				10
	水 中 投 光 器	11				11
	救 命 浮 環	5	1	2	2	10
	浮 標	3				3
	救 命 ボ ー ト	1				1
測 定 用 器 具	可 燃 性 ガ ス 測 定 器	1				1
	有 毒 ガ ス 測 定 器	1				1
	複 合 型 ガ ス 測 定 器	4	2	1	2	9
泡 消 火 薬 剤	た ん 白 泡 消 火 薬 剤	0.34kl				0.34kl
	合 成 界 面 活 性 剤 泡 消 火 薬 剤	0.44kl	0.08kl	0.12kl	0.10kl	0.74kl
	ク ラ ス A 泡 消 火 剤	0.06kl	0.10kl	0.02kl		0.18kl
緊 急 援 助 隊 用 具	野 営 資 機 材 一 式	2				2
そ の 他	投 光 器	19	1	2	2	24
	発 電 機	14	2	2	2	20
	レ ー ザ ー 距 離 計	1				1
	災 害 用 パ ソ コ ン	1				1
	災 害 用 エ ア ー テ ン ト	4				4

# 原子力防災資機材配備状況表

(平成26年4月1日現在)

		署別	本 署	第一分署	第二分署	第三分署	合 計
防 護 用	防 護 服	簡易防護服	284 着	67 着	49 着	90 着	490 着
		" (化学)	98 着	38 着	56 着	15 着	207 着
		防護手袋	284 個	67 個	49 個	90 個	490 個
		" (化学)	148 個	20 個	30 個	15 個	213 個
		簡易防護シューズカバー	379 組	107 組	109 組	105 組	700 組
		化学防護服(陽圧型)	16 着				16 着
		" (密閉型)	4 着	2 着	2 着	2 着	10 着
		化学防護服オーバーグローブ	16 双				16 双
		化学防護服点検資器材	アルミケース1セット				アルミケース1セット
		放射能防護耐熱服	9 着	3 着	3 着	3 着	18 着
	呼吸保護具	防護マスク	55 個	15 個	15 個	15 個	100 個
		カートリッジ	110 個	30 個	30 個	30 個	200 個
		空気呼吸器	38 基	14 基	14 基	14 基	80 基
		面体予備	58 個		1 個	1 個	60 個
		30Mpaボンベ	101 器	20 器	20 器	20 器	161 器
		ボンベ充填コンプレッサー	1 機				1 機
		空気呼吸器保管庫	9 式	2 式	2 式	2 式	15 式
		RI防護服装着時トランシーバ	5 組	1 式	1 式	1 式	8 組
	測 定 機 器	個人線量計	TLD	140 個	20 個	20 個	20 個
警報器付個人線量計			55 個	15 個	15 個	15 個	100 個
データ読み取り機			1 器				1 器
表面汚染測定器		GM管式サーベイメータ	4 器	2 器	2 器	2 器	10 器
		ZnSシンチレーション式サーベイメータ	1 器		1 器		2 器
空間線量率測定器		NaIシンチレーション式サーベイメータ	2 器	1 器	1 器	1 器	5 器
		コンパクトサーベイメータ	4 器	2 器	2 器	2 器	10 器
		電離箱式サーベイメータ	4 器	3 器	3 器	3 器	13 器
		中性子線測定用サーベイメータ	1 器				1 器
そ の 他		発 電 機	2 台	1 台	1 台	1 台	5 台
	ハンドマイク	18 器	4 器	4 器	4 器	30 器	
	ポータブル型無線機、車載型無線機	8 機	1 機	1 機	1 機	11 機	
	携帯型無線機(5W,1W)	41 機	4 機	5 機	4 機	54 機	
	ボディPPTシステム(骨伝導イヤホン付)	3 個				3 個	
	資機材収納棚	1 個				1 個	
	パソコン	2 台				2 台	
	デジタルカメラ	1 台				1 台	
	デジタルHDビデオカメラ	1 台				1 台	
	エアーテント	1 式				1 式	
	除染テント	1 式				1 式	

署別		本 署	第一分署	第二分署	第三分署	合 計
そ の 他	要援護者搬送階段避難器具	2 台	1 台	1 台		4 台
	トランシーバー	23 機	6 機	6 機	5 機	40 機
	衛星携帯電話	1 式				1 式
	広報車用CDラジカセ			1 台		1 台
	吹き流し	1 式	1 式	1 式		3 式
	風速計（ウインドメッセ）	1 式				1 式
	警戒区域設定用パイロン	15 個	2 個	2 個	2 個	21 個
	パイロン連結棒	17 本	1 本	1 本	1 本	20 本
	外傷モデルキット	1 式				1 式
	トリアージシート	1 式				1 式
	災害多人数用救急箱	1 式				1 式
	小学生用展示パネルセット	8 枚				8 枚
	資器材展示パネルセット	16 枚				16 枚
	携帯型除染噴霧器	1 器				1 器
	被除染者簡易服セット	83 着				83 着
	ホイッスル	47 個	14 個	15 個	14 個	90 個
	車 両	原子力防災車 1（バス）	1 台			
原子力防災車 2（ワゴン）		1 台				1 台
原子力防災車 3（乗用車）		1 台				1 台
原子力防災車 4（トラック）		1 台				1 台
原子力防災車 5（ワゴン）		1 台				1 台

# 消 防 水 利 施 設

(平成26年4月1日現在)

	所在地	八幡浜市	伊方町	西予市三瓶町	合 計
	管径mm				
消 火 栓	300	10	0	8	18
	250	17	0	0	17
	200	89	12	25	126
	150	138	59	44	241
	125	4	5	1	10
	100	217	281	90	588
	75	193	654	117	964
	75未満	12	17	70	99
	合 計	680	1,028	355	2,063
	貯 水 槽	所在地	八幡浜市	伊方町	西予市三瓶町
容量m <sup>3</sup>					
120以上		1	2	0	3
50～120		17	43	23	83
45		21	5	3	29
40		41	19	11	71
20～40		69	14	4	87
20		88	1	0	89
20未満		30	5	3	38
合 計	267	89	44	400	
そ の 他	プール	28	5	2	35
	池	1	2	4	7



# 火 災 編

# 八幡浜地区火災概況

( ...減少)

区 分	単位	平成25年 (A)	平成24年 (B)	増 減 (A) - (B)
出 火 件 数		23	20	3
内 訳	建 物 火 災	10	10	0
	林 野 火 災	2	0	2
	車 両 火 災	1	1	0
	船 舶 火 災	0	0	0
	航 空 機 火 災	0	0	0
	そ の 他 の 火 災	10	9	1
焼 損 棟 数		12	15	3
内 訳	全 焼	2	5	3
	半 焼	0	2	2
	部 分 焼	5	1	4
	ぼ や	5	7	2
建 物 焼 損 床 面 積	m <sup>2</sup>	217	444	227
建 物 焼 損 表 面 積	m <sup>2</sup>	82	40	42
林 野 焼 損 面 積	a	0	0	0
死 者	人	1	1	0
負 傷 者	人	2	1	1
り 災 世 帯 数		4	7	3
内 訳	全 損	1	2	1
	半 損	0	1	1
	小 損	3	4	1
り 災 人 員	人	10	14	4
損 害 額		5,719	25,688	19,969
内 訳	建 物 火 災	4,877	15,322	10,445
	林 野 火 災	0	0	0
	車 両 火 災	0	860	860
	船 舶 火 災	0	0	0
	航 空 機 火 災	0	0	0
	そ の 他 の 火 災	842	9,506	8,664
爆 発	0	0	0	
出 火 率 ( 1 万 人 当 た り )	件	4.1	3.5	0.6
平 成 25 年 3 月 31 日 現 在 人 口	人	56,266	57,058	792

(備考) 1 火災が2種類以上にわたった場合、損害額はそれぞれの火災種別ごとに計上している。  
 2 「爆発」による損害額については、火災種別に関わらず、「損害額」中の「爆発」に計上している。

## 市 町 別 火 災 概 況

区 分	単位	八 幡 浜 市	伊 方 町	西 予 市 三 瓶 町	合 計	
出 火 件 数		14	6	3	23	
内 訳	件	建 物 火 災	9	1	0	10
		林 野 火 災	0	0	2	2
		車 両 火 災	0	1	0	1
		船 舶 火 災	0	0	0	0
		航 空 機 火 災	0	0	0	0
		そ の 他 の 火 災	5	4	1	10
		焼 損 棟 数		11	1	0
内 訳	棟	全 焼	2	0	0	2
		半 焼	0	0	0	0
		部 分 焼	5	0	0	5
		ぼ や	4	1	0	5
建 物 焼 損 床 面 積	m <sup>2</sup>	217	0	0	217	
建 物 焼 損 表 面 積	m <sup>2</sup>	82	0	0	82	
林 野 焼 損 面 積	a	0	0	0	0	
死 者	人	1	0	0	1	
負 傷 者	人	1	1	0	2	
り 災 世 帯 数		3	1	0	4	
内 訳	世帯	全 損	1	0	0	1
		半 損	0	0	0	0
		小 損	2	1	0	3
り 災 人 員	人	4	6	0	10	
損 害 額		5,718	1	0	5,719	
内 訳	千円	建 物 火 災	4,876	1	0	4,877
		林 野 火 災	0	0	0	0
		車 両 火 災	0	0	0	0
		船 舶 火 災	0	0	0	0
		航 空 機 火 災	0	0	0	0
		そ の 他 の 火 災	842	0	0	842
		爆 発	0	0	0	0
出 火 率 ( 1 万 人 当 たり )	件	3.7	5.5	3.9	4.1	
平 成 25 年 3 月 31 日 現 在 人 口	人	37,678	10,925	7,663	56,266	

## 月 別 火 災 種 別 発 生 状 況

種 別  月 別	建 物 火 災					林 野 火 災				車 両 ・ 船 舶 ・ 航 空 機 ・ そ の 他 の 火 災		死 傷 者		合 計	
	件数 (件)	棟数 (棟)	焼 損 床面積 (㎡)	1 件 当 り の 焼 損 床 面積 (㎡)	損 害 額 (千 円)	件数 (件)	焼 損 面 積 ( a )	1 件 当 り の 焼 損 面 積 ( a )	損 害 額 (千 円)	件数 (件)	損 害 額 (千 円)	死 者 (人)	負 傷 者 (人)	件数 (件)	損 害 額 (千 円)
1	1	2	136	136	2,004	0	0	0	0	0	0	1	1	2,004	
2	1	1	0	0	0	0	0	0	0	車 1 ぞ 1	0	1	0	3	0
3	2	2	4	2	104	0	0	0	0	0	0	0	0	2	104
4	1	1	0	0	188	0	0	0	0	0	0	0	0	1	188
5	1	2	77	77	1,011	0	0	0	0	ぞ 3	131	0	0	4	1,142
6	0	0	0	0	0	0	0	0	0	0	0	0	0	0	0
7	1	1	0	0	12	0	0	0	0	ぞ 1	711	0	0	2	723
8	2	2	0	0	1,558	0	0	0	0	ぞ 2	0	0	0	4	1,558
9	0	0	0	0	0	1	0	0	0	ぞ 1	0	0	0	2	0
10	1	1	0	0	0	0	0	0	0	0	0	0	1	1	0
11	0	0	0	0	0	1	0	0	0	0	0	0	0	1	0
12	0	0	0	0	0	0	0	0	0	ぞ 2	0	0	0	2	0
合計	10	12	217	21.7	4,877	2	0	0	0	車 1 ぞ 10	車 0 ぞ 842	1	2	23	5,719

(備考) 車両・船舶・航空機・その他の火災欄  
 車・・・車両火災 船・・・船舶火災 航・・・航空機火災 そ・・・その他の火災

## 月 別 建 物 火 災 状 況

月別 区別	件数 (件)	焼 損 棟 数 (棟)					焼 損 床 面 積 (m <sup>2</sup> )					損 害 額 (千円)		
		全 焼	半 焼	部分焼	ぼ や	合 計	全 焼	半 焼	部分焼	ぼ や	合 計	建 物	内容物	合 計
1	1	1			1	2	136				136	1,890	114	2,004
2	1				1	1				0	0		0	0
3	2			2		2			4	4	98	6	104	
4	1				1	1				0	1	187	188	
5	1	1		1		2	72		5	77	964	47	1,011	
6	0					0				0			0	
7	1			1		1				0	11	1	12	
8	2			1	1	2				0	1,065	493	1,558	
9	0					0				0			0	
10	1				1	1				0		0	0	
11	0					0				0			0	
12	0					0				0			0	
合 計	10	2	0	5	5	12	208	0	9	0	217	4,029	848	4,877

## 月別建物用途別火災発生状況

用途別	月別												合計
	1	2	3	4	5	6	7	8	9	10	11	12	
専用住宅	1	1	1							1			4
共同住宅													0
店舗			1	1				1					3
倉庫・置場							1						1
工場・作業場								1					1
複合用途					1								1
合計	1	1	2	1	1	0	1	2	0	1	0	0	10

### 覚知時間別出火件数及び損害額

時間 \ 区別	火災件数 (件)	損害額 (千円)
0 ~ 1	0	0
1 ~ 2	0	0
2 ~ 3	0	0
3 ~ 4	0	0
4 ~ 5	1	1,049
5 ~ 6	0	0
6 ~ 7	2	45
7 ~ 8	0	0
8 ~ 9	0	0
9 ~ 10	2	1,011
10 ~ 11	0	0
11 ~ 12	1	59
12 ~ 13	3	131
13 ~ 14	2	2,004
14 ~ 15	2	1
15 ~ 16	1	0
16 ~ 17	1	0
17 ~ 18	3	723
18 ~ 19	2	0
19 ~ 20	2	696
20 ~ 21	0	0
21 ~ 22	0	0
22 ~ 23	0	0
23 ~ 24	1	0
合 計	23	5,719

### 曜日別出火件数及び損害額

曜日 \ 区別	件数 (件)	損害額 (千円)
日曜日	5	2,063
月曜日	1	0
火曜日	5	945
水曜日	3	12
木曜日	1	1,049
金曜日	4	1,142
土曜日	4	508
合計	23	5,719

### 覚知別出火件数及び損害額

覚知別 \ 区別	件数 (件)	損害額 (千円)
火災報知専用電話 (加入電話から)	6	2,073
火災報知専用電話 (携帯電話から)	8	3,413
加入電話 (加入電話から)	0	0
加入電話 (携帯電話から)	0	0
警察電話	0	0
駆け付け通報	1	0
事後聞知	7	233
その他	1	0
合 計	23	5,719

## 原因別出火件数、損害額及び順位

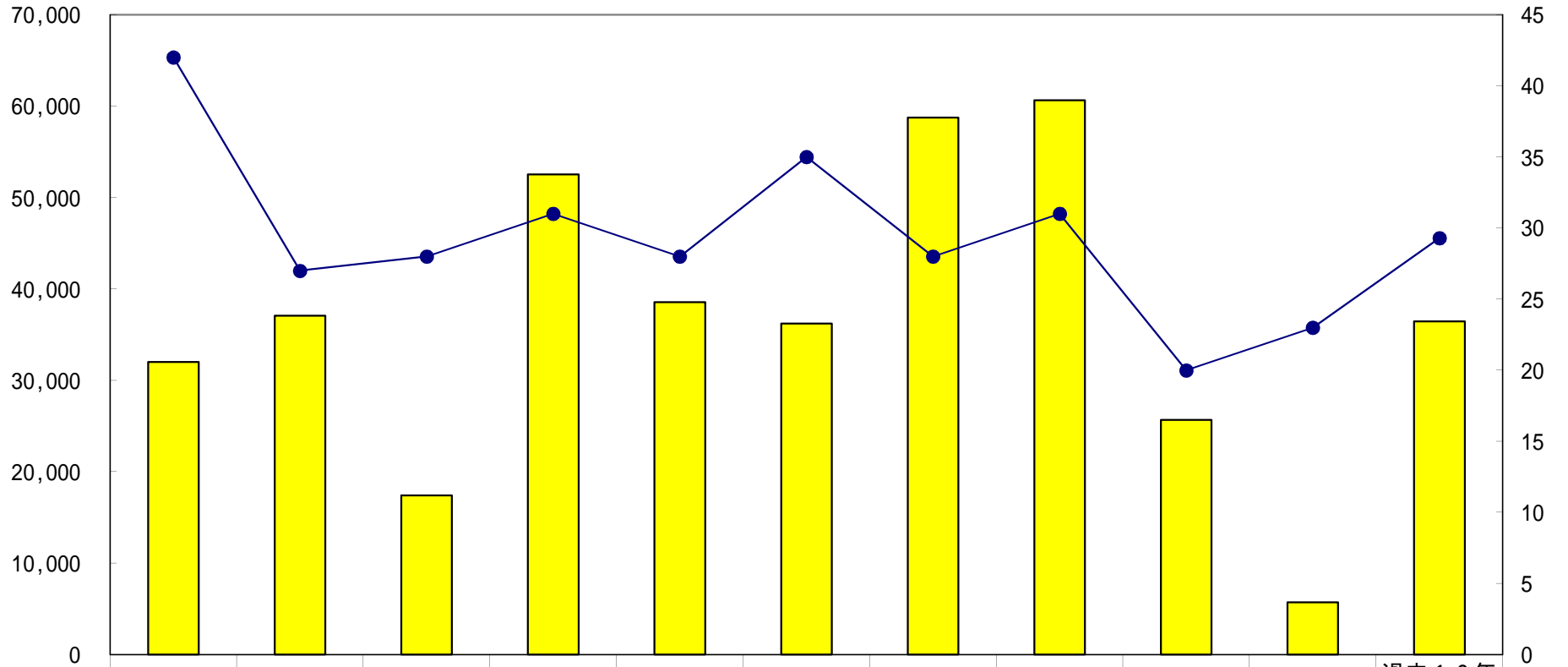
平成 24 年				平成 25 年			
順位	原因別	件数	損害額 (千円)	順位	原因別	件数	損害額 (千円)
1 位	たき火	6	3,507	1 位	たき火	5	1,854
2 位	石油ストーブ	2	5,203		たばこ	5	57
	たばこ	2	139	2 位	電器こんろ	2	2,004
3 位	切断機	1	6,720		無煙ロースター	2	696
	電気あんか	1	2,180		ガスこんろ	2	59
	蓄電池	1	860	3 位	放火	1	0
	ガス炊飯器	1	61		不明	6	1,049
	放火	1	10		合計	23	5,719
	火遊び	1	0				
	不明	4	7,008				
	合計	20	25,688				



# 年 別 出 火 件 数 状 況

( 損 害 額 )

( 件 数 )



■ 損 害 額 ( 千 円 )

● 件 数 ( 件 )

平成 1 6 年	平成 1 7 年	平成 1 8 年	平成 1 9 年	平成 2 0 年	平成 2 1 年	平成 2 2 年	平成 2 3 年	平成 2 4 年	平成 2 5 年	過去 1 0 年 平均
32,023	37,086	17,428	52,552	38,574	36,234	58,759	60,652	25,688	5,719	36,471.5
42	27	28	31	28	35	28	31	20	23	29.3

# 救 急 編

## 救急活動一目統計比較

平成25年1月1日～平成25年12月31日

<div style="display: flex; justify-content: space-between;"> <span style="writing-mode: vertical-rl;">区分</span> <span>署別</span> </div>	全体	本署	第一分署	第二分署	第三分署
救急出場	2,406件	1,245件	219件	657件	285件
1ヶ月平均	200.5件	103.8件	18.3件	54.8件	23.8件
1日平均	6.6件	3.4件	0.6件	1.8件	0.8件
時間比	3時間38分に 1回出場	7時間2分に 1回出場	40時間0分に 1回出場	13時間20分に 1回出場	30時間44分に 1回出場
搬送人員	2,178人	1,114人	204人	598人	262人

# 市町別救急出場状況

平成25年1月1日～平成25年12月31日

区分		事故種別	火災	自然災害	水難	交通事故	労働災害	運動競技	一般負傷	加害	自損行為	急病	その他				合計	不搬送
													転院搬送	医師搬送	資器材搬送	その他		
出場件数	八幡浜市	八幡浜地区	3		2	96	7	7	209	5	8	705	240			2	1,284	139
		保内地区				27	8		66	2	5	275	15				398	35
	伊方町	伊方地区			2	10	1	1	49	2		165	10				240	24
		瀬戸地区	1			7	1		16			64	23				112	9
		三崎地区			1	7	2	1	30	1	1	54	15				112	14
	西予市	三瓶地区			1	9		4	43	1	1	182	17			1	259	22
	その他(管轄外)					1											1	
	合計			4		6	157	19	13	413	11	15	1,445	320			3	2,406
搬送人員	八幡浜市	八幡浜地区			1	91	7	7	183	5	6	614	238				1,152	
		保内地区				27	8		60	3	4	248	15				365	
	伊方町	伊方地区			2	9	1	1	42	2		150	10				217	
		瀬戸地区	1			7	1		16			57	23				105	
		三崎地区			1	7	1	1	27		1	48	15				101	
	西予市	三瓶地区			1	8		4	37		1	168	17			1	237	
	その他(管轄外)					1											1	
	合計			1		5	150	18	13	365	10	12	1,285	318			1	2,178

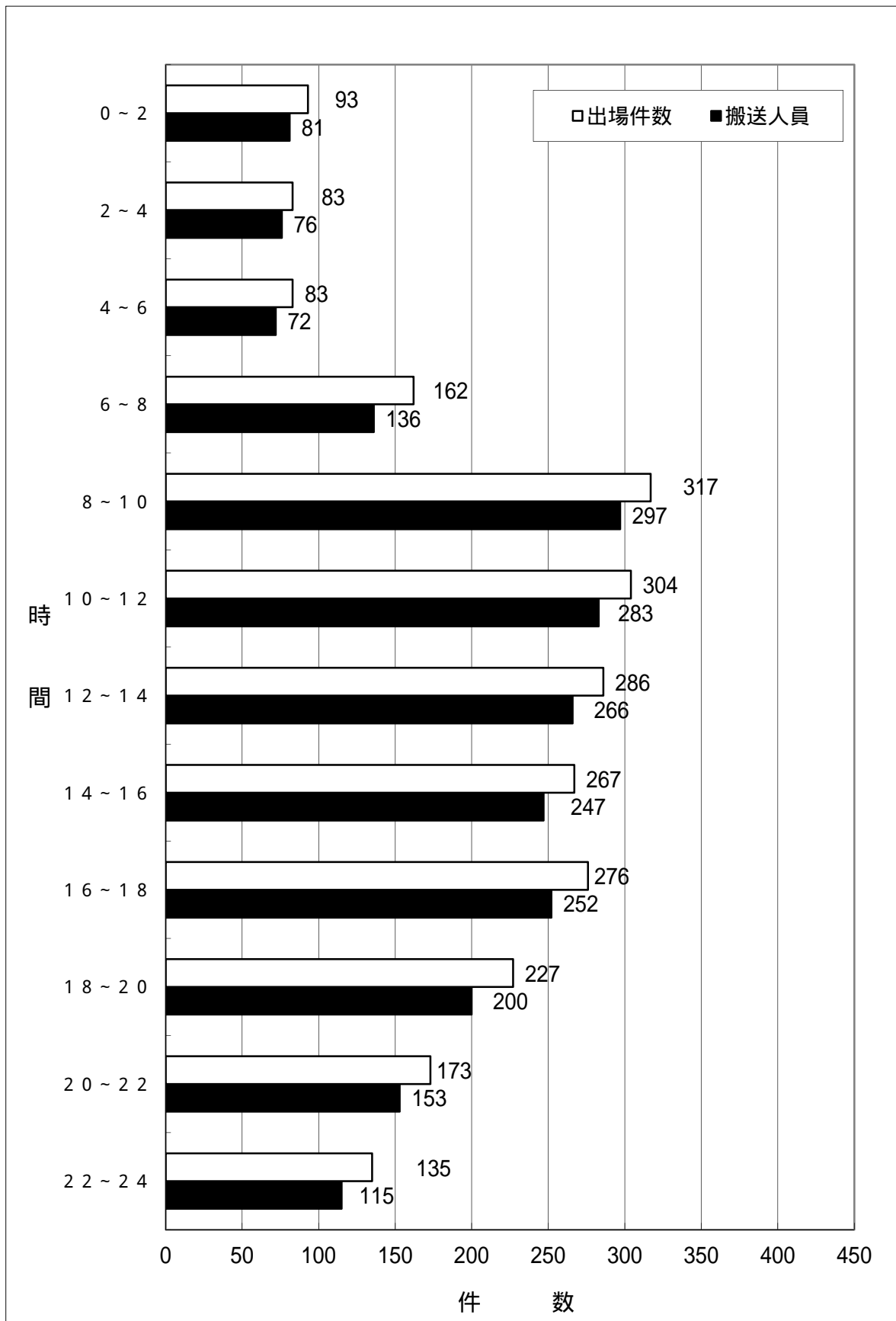
# 月 別 救 急 出 場 状 況

平成25年1月1日～平成25年12月31日

区分 月別	出場 件数	搬送 人員	不 搬送	事故種別 区分	火 災	自然 災害	水 難	交 通 事 故	労 働 災 害	運 動 競 技	一 般 負 傷	加 害	自 損 行 為	急 病	そ の 他			
															転 院 搬 送	医 師 搬 送	資 器 材 搬 送	そ の 他
合計	件 2,406	人 2,178	件 243	出場件数	4		6	157	19	13	413	11	15	1,445	320			3
				搬送人員	1		5	150	18	13	365	10	12	1,285	318			1
1	231	205	27	出場件数			2	6	1	2	36			158	26			
				搬送人員			2	6	1	2	31			137	26			
2	191	162	30	出場件数	1			9	1	2	42	2	2	111	21			
				搬送人員				9	1	2	34		1	94	21			
3	220	191	29	出場件数			1	9	3	1	33		6	139	27			1
				搬送人員				6	3	1	28		5	121	27			
4	170	154	16	出場件数				6	1	1	29	1	1	108	22			1
				搬送人員				6	1	1	26	1	1	98	20			
5	175	162	15	出場件数				16	2	3	25	1		98	30			
				搬送人員				16	1	3	20	1		91	30			
6	204	191	16	出場件数			1	17	1	2	34	2	4	117	26			
				搬送人員			1	16	1	2	32	3	4	105	27			
7	213	195	20	出場件数				10	1	2	29	1	2	141	27			
				搬送人員				11	1	2	26	1	1	126	27			
8	261	242	20	出場件数	2			23	4		44	1		157	29			1
				搬送人員				22	4		42			144	29			
9	167	150	19	出場件数				20	1		28	1		97	20			
				搬送人員				20	1		24	1		84	20			
10	200	185	17	出場件数	1			14	1		34	1		111	38			
				搬送人員	1			14	1		32	1		99	37			
11	172	158	14	出場件数			2	8	3		42			96	21			
				搬送人員			2	8	3		37			87	21			
12	202	183	20	出場件数				19			37	1		112	33			
				搬送人員				16			33	2		99	33			

# 時間別救急出場状況

平成25年1月1日～平成25年12月31日



# 職業別搬送人員状況

平成25年1月1日～平成25年12月31日

事故種別 職業	火 災	自然 災害	水 難	交 通	労 働 災 害	運 動 競 技	一 般 負 傷	加 害	自 損 行 為	急 病	そ の 他		合 計
											転 院 搬 送	そ の 他	
公務員				2		1	5			10	2		20
会社員				30	12		14	4		76	24		160
商業				7			2			19	3		31
農業				10			31		1	48	4		94
漁業			2				2			9	5		18
運転手			1	1	2					2	1		7
工員							1			1			2
店員										2			2
労務者								1					1
船員							1			2	2		5
学生生徒				10		10	5			17			42
児童				1		1	5			8	1		16
乳幼児				4			11			27	4		46
新生児										2	6		8
無職			2	59			262	3	7	967	235	1	1,536
主婦	1			4		1	3	1	2	19	13		44
その他				20	4		22	1	1	75	17		140
不明				2			1		1	1	1		6
合計	1		5	150	18	13	365	10	12	1,285	318	1	2,178

# 年齢区分別搬送人員状況

平成25年1月1日～平成25年12月31日

事故種別 年齢区分	火災	自然災害	水難	交通	労働災害	運動競技	一般負傷	加害	自損行為	急病	その他	合計
	新生児										1	6
乳幼児				4			13			27	4	48
少年				10		10	8			19	2	49
成人	1		3	70	13	3	64	8	8	315	74	559
高齢者			2	66	5		280	2	4	923	233	1,515
合計	1		5	150	18	13	365	10	12	1,285	319	2,178

備考 年齢区分 新生児 生後28日以内の者  
 乳幼児 生後29日以上、満7歳未満の者  
 少年 満7歳以上、満18歳未満の者  
 成人 満18歳以上、満65歳未満の者  
 高齢者 満65歳以上の者

# 収容所要時間別搬送人員状況

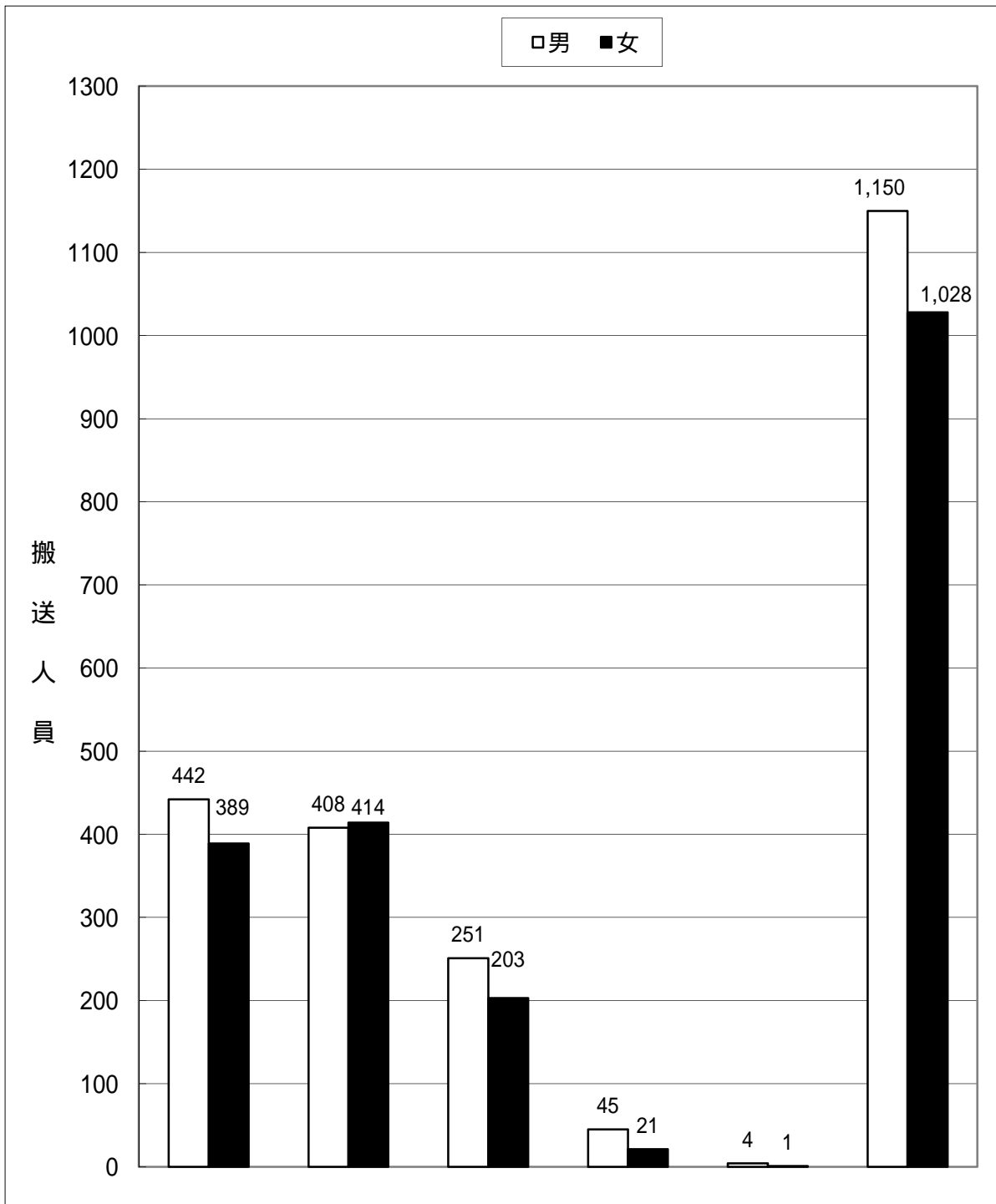
平成25年1月1日～平成25年12月31日

事故種別 収容所要時間	10分未満		10分以上 20分未満		20分以上 30分未満		30分以上 60分未満		60分以上 120分未満		120分以上		合計	
	うち管外		うち管外		うち管外		うち管外		うち管外		うち管外		うち管外	
急病			94	1	311	5	625	79	245	133	10	10	1,285	228
交通	1		18		55	1	55	11	21	9			150	21
一般負傷	1		22		106		158	16	72	28	6	6	365	50
その他	1		49		60	3	144	41	116	100	8	8	378	152
合計	3		183	1	532	9	982	147	454	270	24	24	2,178	451



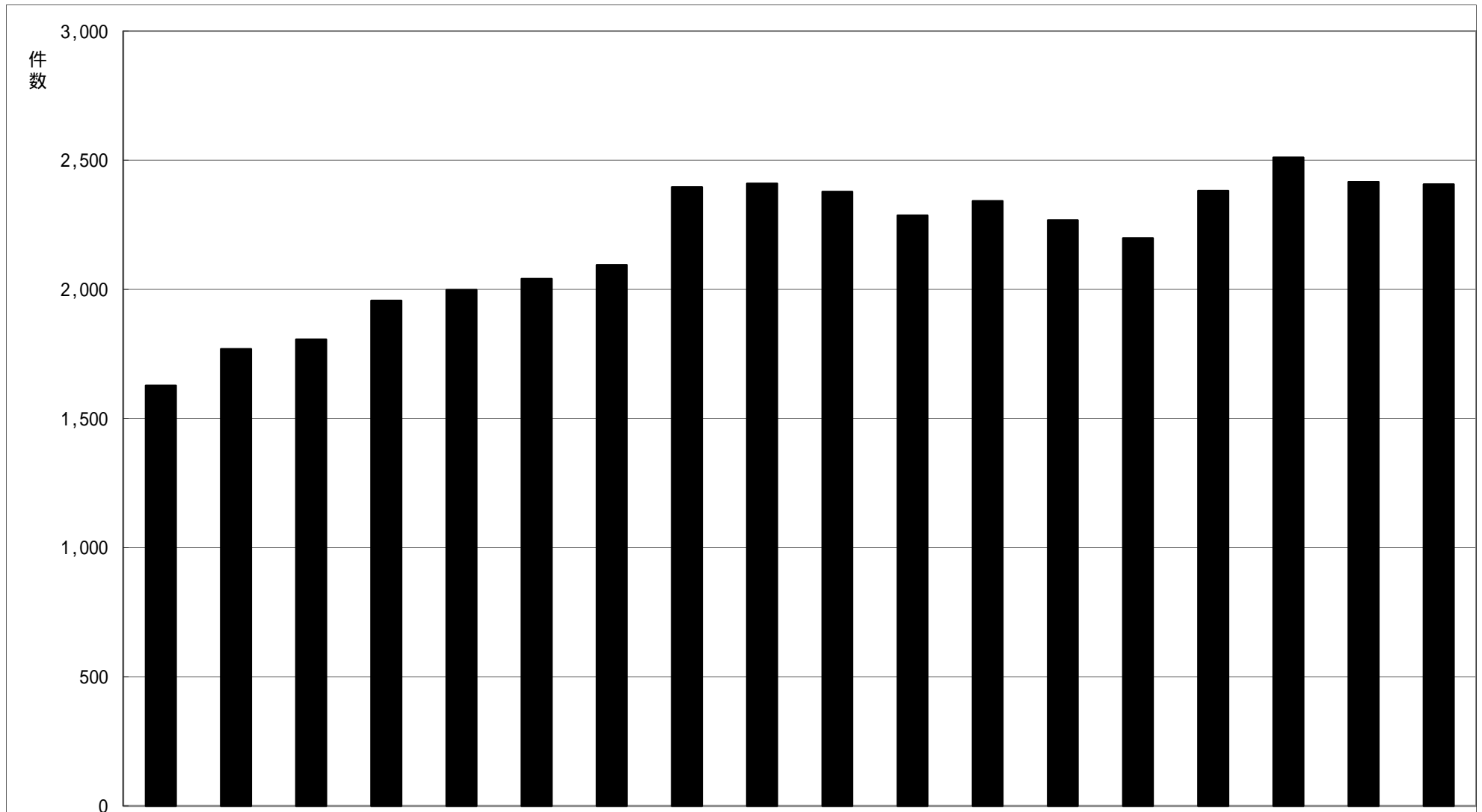
# 傷病程度別搬送人員状況

平成25年1月1日～平成25年12月31日



搬送人員	831	822	454	66	5	2,178
	38.2%	37.8%	20.8%	3.0%	0.2%	100.0%
傷病程度	軽症	中等症	重症	死亡	その他	合計
	入院を要さない	重症以外の入院	3週間以上の入院			

# 年別救急出場推移



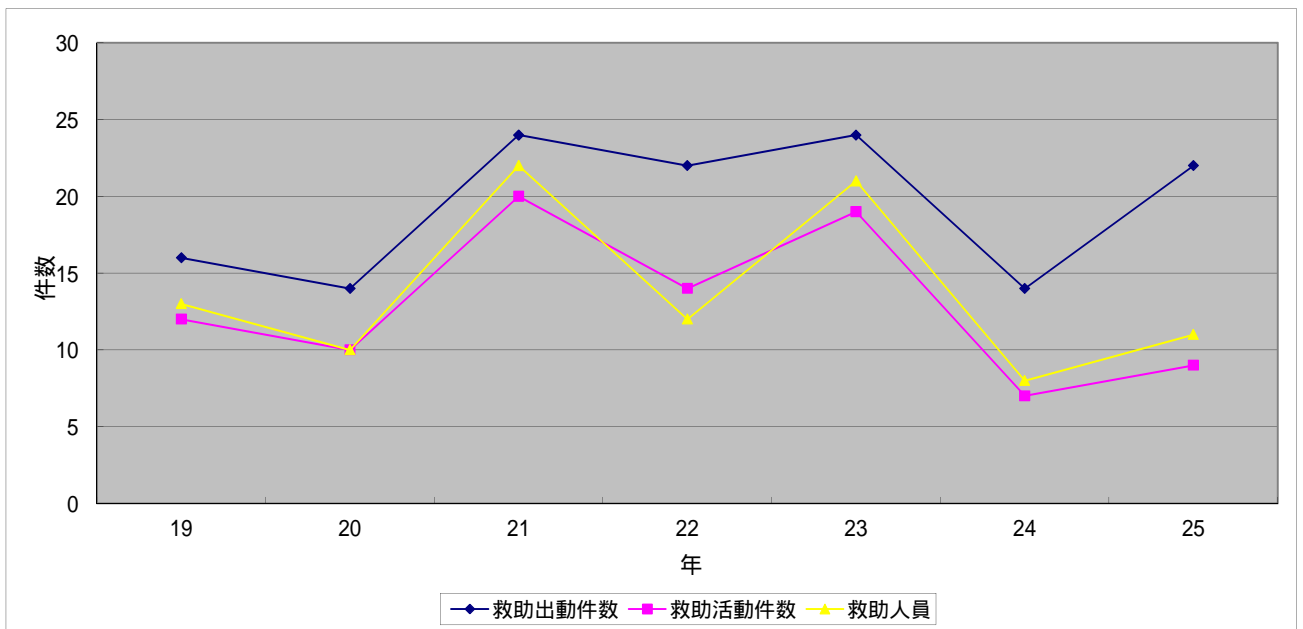
# 救 助 編

## 救 助 活 動 件 数 及 び 救 助 人 員 の 推 移

区分 年	救助出動件数		救助活動件数		救助人員	
	件数	対前年増減率 (%)	件数	対前年増減率 (%)	人数	対前年増減率 (%)
19	16	66.0	12	36.8	13	38.1
20	14	12.5	10	16.7	10	23.1
21	24	71.4	20	100.0	22	120.0
22	22	8.3	14	30.0	12	45.5
23	24	9.0	19	35.7	21	75.0
24	14	41.7	7	63.2	8	61.9
25	22	57.1	9	28.6	11	37.5

は減少を表す

## 救 助 出 動 ・ 活 動 ・ 救 助 人 員 の 推 移



## 事 故 種 別 救 助 活 動 状 況

平成25年1月1日～平成25年12月31日

区分	火災	交通事故	水難事故	自然災害	機械による事故	建物等による事故	ガス事故及び酸欠事故	破裂事故	その他	合計
出動件数		11 (50.0%)	3 (13.6%)						8 (36.4%)	22 (100%)
活動件数		4 (44.4%)	1 (11.2%)						4 (44.4%)	9 (100%)
救助人員		4 (36.4%)	1 (9.1%)						6 (54.5%)	11 (100%)

( )は構成比を表す

## 事故種別発生場所別活動件数

区分		事故種別		火災	交通事故	水難事故	自然災害	機械による事故	建物等による事故	ガス及び酸欠事故	破裂事故	その他	合計
屋内	住居												
	その他の屋内												
屋外	道路			3									3
	水面	内水面		1								2	3
		外水面											
山岳												1	1
その他の屋外						1						1	2
その他													
合計					4	1						4	9

## 事故種別活動人員

区分		事故種別		火災	交通事故	水難事故	自然災害	機械による事故	建物等による事故	ガス及び酸欠事故	破裂事故	その他	合計
専任救助隊													
兼任救助隊					6							7	13
消防隊員					7							12	19
救急隊員					15	3						15	33
消防団員													
合計					28	3						34	65

## 事故種別活動車両区分台数

区分		事故種別		火災	交通事故	水難事故	自然災害	機械による事故	建物等による事故	ガス及び酸欠事故	破裂事故	その他	合計
救助工作車					2							1	3
はしご車													
ポンプ車					2							4	6
救急車					5	1						5	11
その他												2	2
合計					9	1						12	22

## 市町別事故種別活動件数

事故種別 区分	火災	交通事故	水難事故	自然災害	機械による事故	建物等による事故	ガス及び酸欠事故	破裂事故	その他	合計
八幡浜市		3							2	5
伊方町			1						1	2
西予市三瓶町		1							1	2
合計		4	1						4	9

## 月別事故種別活動件数

事故種別 区分	火災	交通事故	水難事故	自然災害	機械による事故	建物等による事故	ガス及び酸欠事故	破裂事故	その他	合計
1月			1							1
2月		1								1
3月									1	1
4月									1	1
5月										
6月									1	1
7月										
8月		2								2
9月		1								1
10月										
11月									1	1
12月										
合計		4	1						4	9

## 曜日別事故種別活動件数

事故種別 区分	火災	交通事故	水難事故	自然災害	機械による事故	建物等による事故	ガス及び酸欠事故	破裂事故	その他	合計
月									1	1
火										
水			1						1	2
木										
金										
土		2							1	3
日		2							1	3
合計		4	1						4	9

# 氣 象 編

# 平成25年 月 別 気 象 状 況 表

観測所名 八幡浜地区施設事務組合消防本部

種別 月別	気温 ( )			降雨量	湿 度 ( % )				天 気				風向・風速 ( m/s )		
	平均	最高	最低	( mm )	相対平均	実効平均	最高相対	最低相対	晴	曇	雨	雪	最多風向	平均風速	最大風向・風速
1	5.5	14.6	-1.0	62.5	62.3	62.6	99.9	29.8	10	20	1	0	北東	2.2	南西 - 18.0 m/s
2	7.2	18.4	-1.0	101.5	64.2	64.2	99.9	21.7	10	15	3	0	北東	1.8	南西 - 17.1 m/s
3	11.6	22.4	1.1	93.5	63.2	63.1	99.9	23.2	20	8	3	0	北東	2.1	東北東 - 22.4 m/s
4	14.0	24.7	4.7	91.5	60.5	60.7	99.9	17.6	19	6	5	0	北東	2.5	南西 - 25.9 m/s
5	19.5	30.7	8.1	37.0	62.2	61.4	99.8	16.7	16	12	3	0	北東	2.2	北東 - 16.3 m/s
6	22.8	32.4	16.2	212.5	78.3	77.3	99.9	35.2	7	16	7	0	北東	1.7	北北東 - 11.1 m/s
7	27.9	36.0	18.6	93.0	72.1	72.9	97.7	33.1	20	10	1	0	北東	2.0	南南西 - 13.7 m/s
8	29.0	38.5	20.0	96.5	71.1	71.0	99.9	30.4	23	5	3	0	北東	1.9	西南西 - 14.0 m/s
9	24.4	32.6	16.1	187.5	68.7	71.0	99.9	28.3	15	9	6	0	北東	2.1	東北東 - 24.6 m/s
10	20.0	30.2	8.8	280.0	71.4	70.8	99.9	27.7	16	10	5	0	北東	2.1	北東 - 23.7 m/s
11	13.1	23.6	2.6	108.0	66.3	66.0	99.9	25.9	13	14	3	0	北東	2.2	南西 - 20.3 m/s
12	7.6	16.0	0.3	87.5	67.5	67.7	99.9	27.4	7	18	5	1	北東	2.5	西 - 23.8 m/s
計	平均	最高	最低	合計	平均	平均	最高	最低	計	計	計	計	最多風向	平均風速	最大風向・風速
	16.9	38.5	-1.0	1,451.0	67.3	67.4	99.9	16.7	176	143	45	1	北 東	2.1	南西 - 25.9 m/s

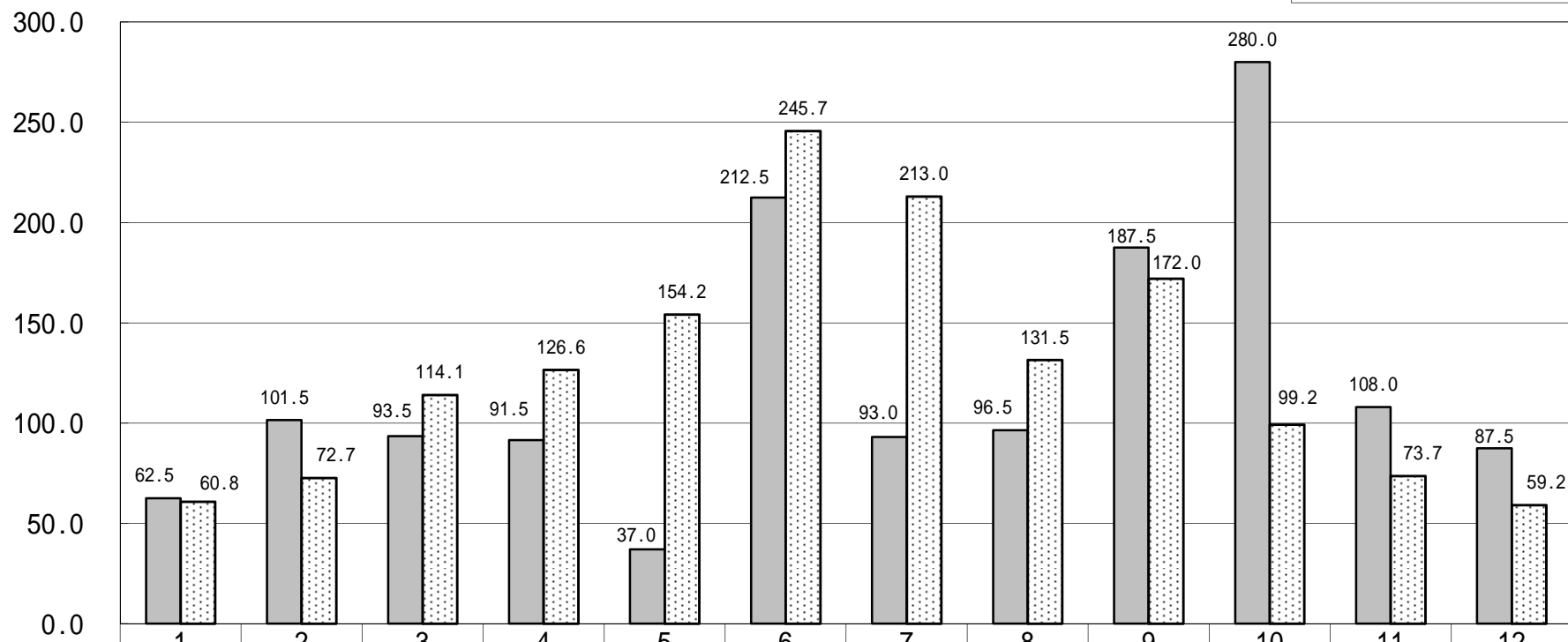


# 月別降雨量

年間総雨量1,451.0mm

雨量

□平成25年 □平年値



□平成25年	62.5	101.5	93.5	91.5	37.0	212.5	93.0	96.5	187.5	280.0	108.0	87.5
□平年値	60.8	72.7	114.1	126.6	154.2	245.7	213.0	131.5	172.0	99.2	73.7	59.2

## 気象速報発表状況表

### (警 報)

種別	月別												合計
	1	2	3	4	5	6	7	8	9	10	11	12	
大雨警報									1	1			2
洪水警報									1				1
暴風警報				1									1
暴風雪警報													0
大雪警報													0
波浪警報				1						1			2
高潮警報													0
合計	0	0	0	2	0	0	0	0	2	2	0	0	6

### (注意報)

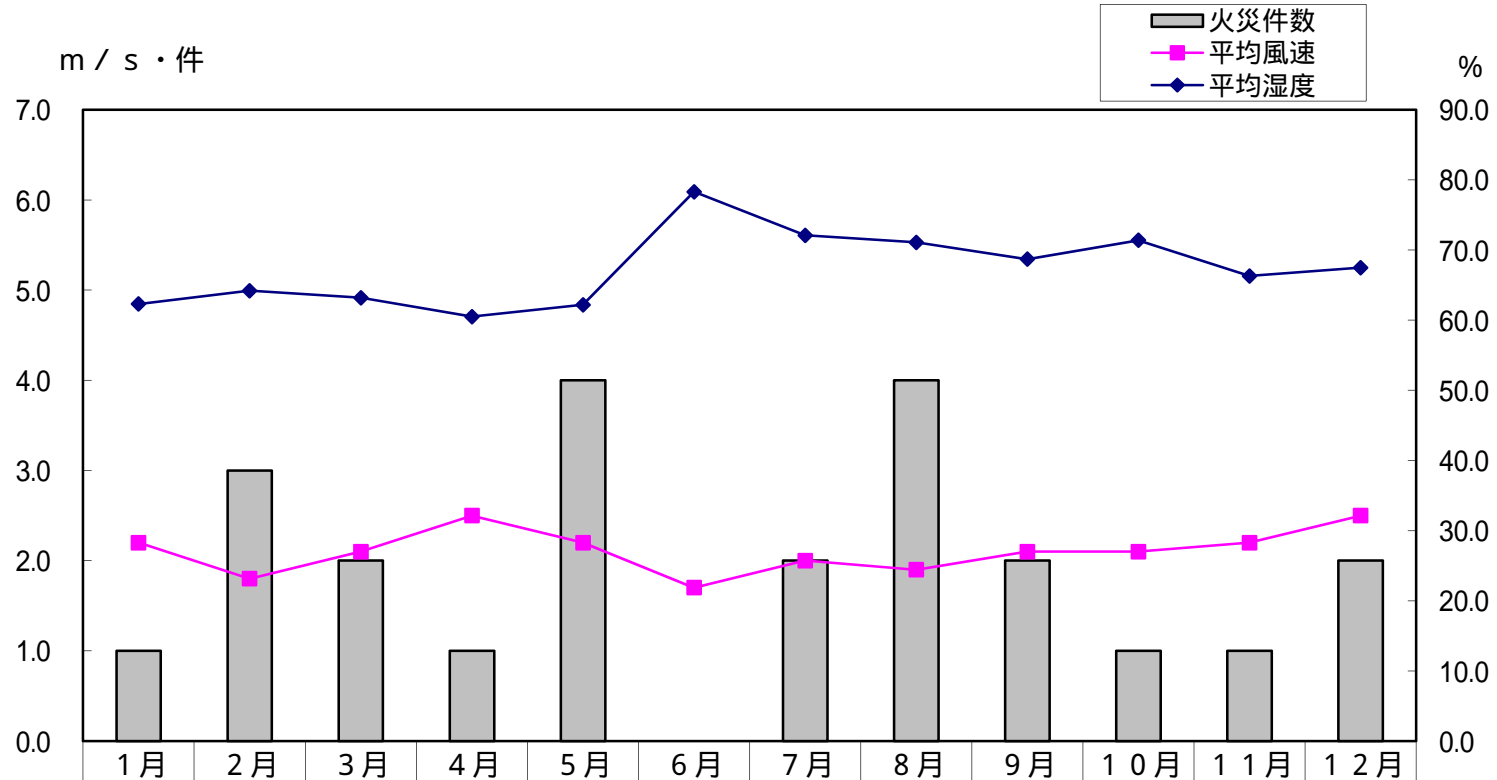
種別	月別												合計
	1	2	3	4	5	6	7	8	9	10	11	12	
大雨注意報						2	4	1	3	3			13
洪水注意報						4	3	1	3	2			13
強風注意報	9	8	5	11	3	3	3	1	3	4	7	8	65
風雪注意報	3	1									1	2	7
大雪注意報												3	3
波浪注意報	7	8	5	11	3	3	4	2	5	5	7	6	66
高潮注意報						2	2						4
雷注意報	2	1	4	7	1	8	15	16	4	5	7	6	76
濃霧注意報			2	1		1						1	5
乾燥注意報	4	1	2	6	3				3	2	3	1	25
合計	25	19	18	36	10	23	31	21	21	21	25	27	277

### (各種情報)

種別	月別												合計
	1	2	3	4	5	6	7	8	9	10	11	12	
大雨と落雷及び突風に関する愛媛県気象情報						8	19	7	21				55
台風に関する愛媛県気象情報								2	6	21			29
大雪に関する愛媛県気象情報	6										3	6	15
大雨に関する愛媛県気象情報						3		7					10
強風と高波に関する愛媛県気象情報		3	5	5	6		2				1		22
落雷と突風に関する愛媛県気象情報							4	4				2	10
強風と高波及び落雷に関する愛媛県気象情報			5								2		7
高温注意情報							25	20					45
合計	6	3	10	5	6	11	50	40	27	21	6	8	193

- (注) 1. 翌月にまたがる注意報等の発表回数は、先月に入れてある。  
 2. 切替は発表回数に入れていない。  
 3. 松山地方気象台データ参照

## 平成25年 月別火災発生状況と気象の関係

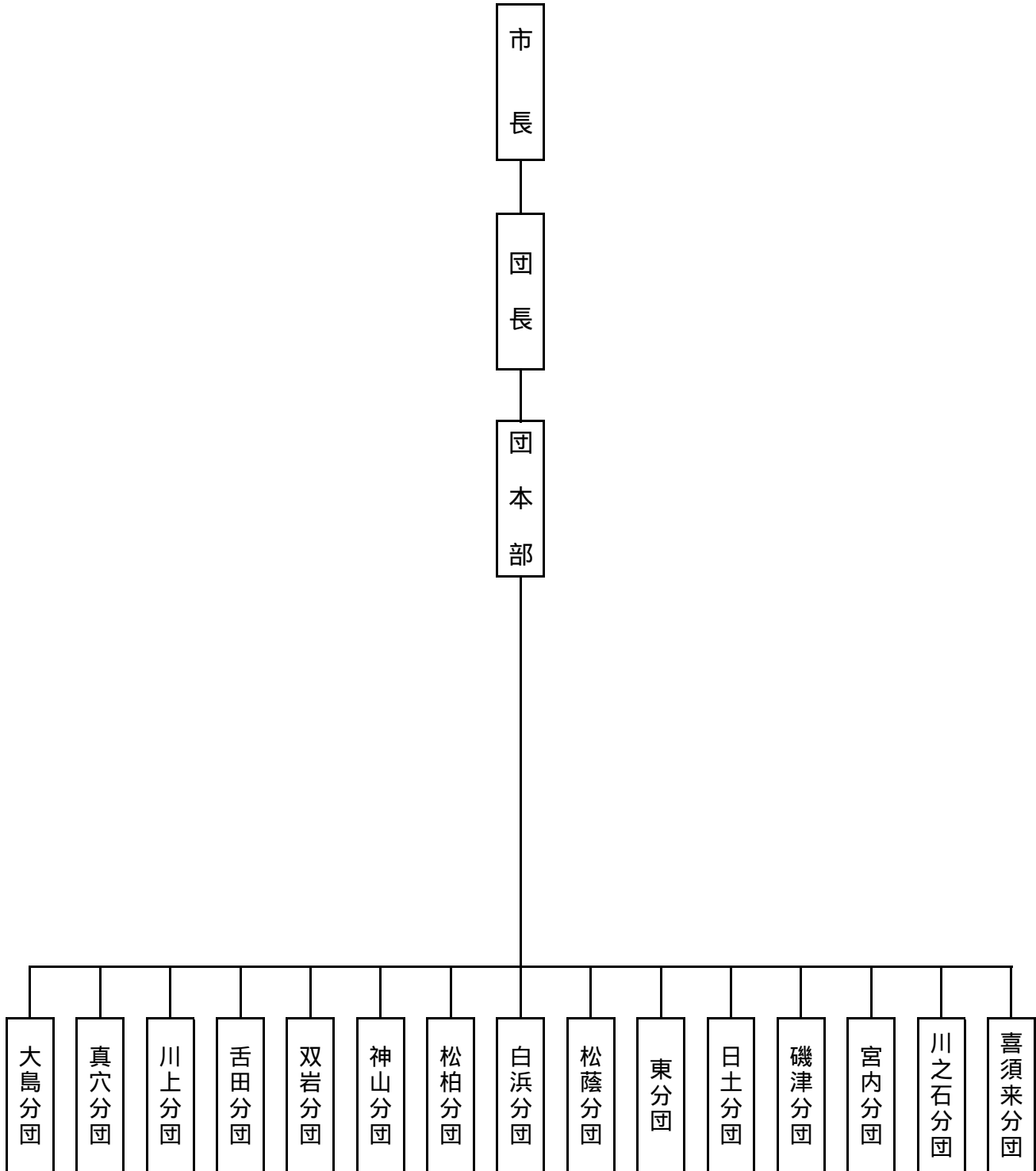


	1月	2月	3月	4月	5月	6月	7月	8月	9月	10月	11月	12月
火災件数	1	3	2	1	4	0	2	4	2	1	1	2
平均風速	2.2	1.8	2.1	2.5	2.2	1.7	2.0	1.9	2.1	2.1	2.2	2.5
平均湿度	62.3	64.2	63.2	60.5	62.2	78.3	72.1	71.1	68.7	71.4	66.3	67.5

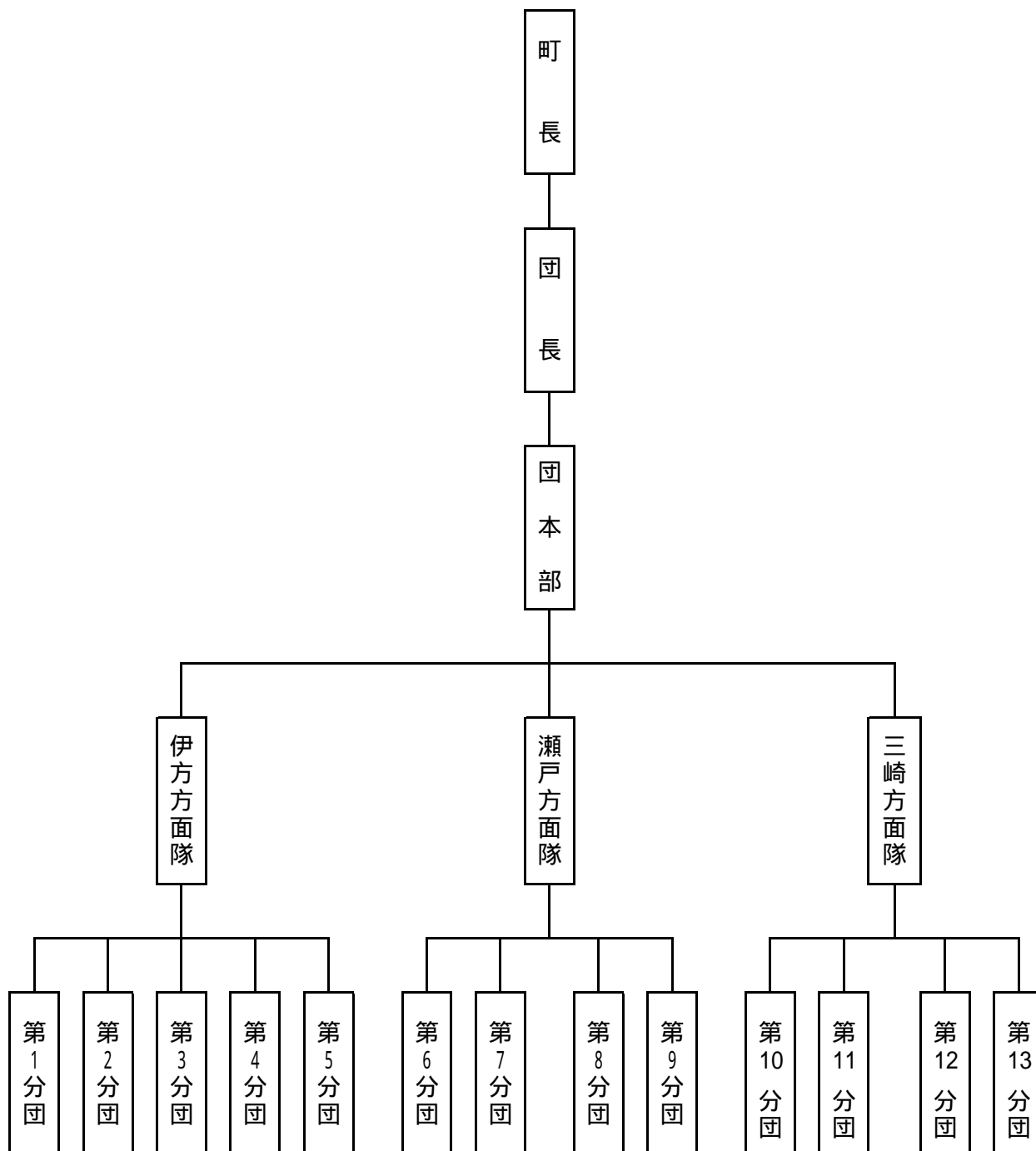
# 消 防 団 編

# 消 防 団 の 機 構

八幡浜市



伊方町



## 消防団員の人員並びに装備

（平成26年 4月 2日現在）

市 町 別	人 員									消 防 施 設				
	定 員	実 員	階 級 別							消 防 ポ ン プ 自 動 車	小積 型 動 力 載 ポ ン プ 車	小 型 動 力 ポ ン プ	そ の 他	計
			団 長	副 団 長	分 団 長	副 分 団 長	部 長	班 長	団 員					
八幡浜市	791	748	1	5	24	15	30	117	556	15	28	32	2	77
伊方町	654	592	1	6	23	13	43	135	371	7	42	50		99
計	1,445	1,340	2	11	47	28	73	252	927	22	70	82	2	176

平成25年4月、八幡浜市消防団条例の一部が改正され、支援団員制度が発足し70人が任命される。

## 消防団員の年齢構成

(平成26年4月2日現在)

市町別	年齢 合計	20	21	26	31	36	41	46	51	56	平均 年齢
		歳 以下	}	}	}	}	}	}	}	歳 以上	
八幡浜市	748	6	41	121	156	170	106	79	39	30	37.8
伊方町	592	6	35	79	106	112	89	68	53	44	39.6

## 消防団員の在職年数

(平成26年 4月 2日現在)

市町別	在職年数 計	5	5	10	15	20	25	30
		年 未 満	}	}	}	}	}	年 以 上
八幡浜市	748	170	135	199	116	65	42	21
伊方町	592	129	127	122	99	52	35	28



## 消 防 団 正 副 団 長 名

市町別	団 長		副 団 長	
	氏 名	任 命 年 月 日	氏 名	任 命 年 月 日
八 幡 浜 市	菊 池 彰	H24. 4. 2	菊 池 眞 策	H17. 4. 2
			長 田 明 裕	H19. 4. 2
			城 頭 正	H21. 4. 2
			藤 原 展 嘉	H24. 4. 2
			井 上 剛	H26. 4. 2
伊 方 町	菊 池 隼 人	H25. 4. 1	吉 田 兼 治	H15. 4. 1
			兵 頭 秀	H19. 4. 1
			榊 田 朋 知	H21. 4. 1
			山 木 喜久男	H21. 4. 1
			清 家 慎太郎	H23. 4. 1
			梶 原 幹 雄	H25. 4. 1

## 消 防 団 員 年 報 酬

(平成26年 4月 2日現在)

階 級 市町別	団 長	副 団 長	分 団 長	副 分 団 長	部 長	班 長	団 員
	円	円	円	円	円	円	円
八 幡 浜 市	140,000	107,400	80,800	43,500	35,800	26,500	23,400
伊 方 町	99,000	74,000	46,000	33,000	30,000	22,000	19,000

## 消 防 団 員 出 動 手 当

(平成26年 4月 2日現在)

区 分 市町別	水 火 災 出 動	警 戒 出 動	訓 練 出 動	そ の 他
	円	円	円	円
八 幡 浜 市	2,100	1,800	1,800	
伊 方 町	1,800	1,800	1,800	1,800